

Zarządzenie Nr 82/2022

Burmistrza Pilzna

z dnia 26 maja 2022 roku

w sprawie: przedstawienia raportu o stanie Gminy Pilzno za rok 2021.

Na podstawie art. 28a ust. 1 ustawy z dnia 8 marca 1990 roku o samorządzie gminnym (tekst jedn. Dz. U. z 2020 r. poz.713 z późn. zm.), zarządzam, co następuje:

§ 1

Przedstawia się Raport o stanie Gminy Pilzno za rok 2021 stanowiący załącznik do niniejszego zarządzenia.

§ 2

Raport o stanie Gminy Pilzno podlega przedłożeniu Radzie Miejskiej w Pilźnie oraz publikacji na stronie internetowej Gminy Pilzno oraz w Biuletynie Informacji Publicznej.

§ 3

Zarządzenie wchodzi w życie z dniem podpisania.

BURMISTRZ PILZNA



mgr inż. Ewa Gołębiewska

**RAPORT
O STANIE GMINY PILZNO
ZA 2021 ROK**



Urząd Miejski w Pilźnie
ul. Rynek 6
39-220 Pilzno
www.pilzno.um.gov.pl

Szanowni Mieszkańcy Gminy Pilzno,

Pragnę zaprezentować Państwu Raport o stanie Gminy Pilzno za rok 2021 r., czyli dokument prezentujący kondycję gminy w jej najważniejszych obszarach. Dowiemy się z niego, jak wyglądają sprawy gminy między innymi w takich sferach jak: dochody i wydatki budżetowe, zadłużenie gminy, inwestycje, ochrona środowiska, kultura, funkcjonowanie spółki gminnej czy kształtowanie się liczby mieszkańców.

Zachęcam zatem do uważnego zapoznania się z niniejszym opracowaniem, które pozwoli Państwu na wieloaspektowe spojrzenie na złożony organizm, jakim jest nasze miasto i gmina.

Jednocześnie mam nadzieję, że poniższa publikacja stanie się punktem wyjścia dla do rozważań nad możliwościami ugruntowania zjawisk pozytywnych oraz sposobem niwelowania zjawisk negatywnych.

Dziękuję za zaangażowanie w pracę na rzecz rozwoju gminy, za wszystkie opinie sugestie i uwagi.

*Ewa Gołębiowska
Burmistrz Pilzna*

Spis treści

Wstęp	7
I. CHARAKTERYSTYKA GMINY PILZNO	9
I.1. Położenie i powierzchnia Gminy	9
I.2. Władze lokalne i gminne jednostki organizacyjne	10
I.3. Sołectwa (Jednostki Pomocnicze Gminy)	11
I.4. Ludność i dynamika	13
II. FINANSE	16
II.1. Budżet	16
II.2. Dochody	16
II.3. Zadłużenie gminy	23
II.4. Wieloletnia Prognoza Finansowa	23
II.5. Wykonanie dochodów Gminy z tytułu podatków i opłat	24
III. INWESTYCJE	24
IV. ZAGOSPODAROWANIE PRZESTRZENNE	26
IV.1. Studium uwarunkowań i kierunków zagospodarowania przestrzennego gminy.	26
IV.2. Miejskowy plan zagospodarowania przestrzennego	26
IV.3. Decyzje o warunkach zabudowy i zagospodarowania terenu	27
IV.4. Rewitalizacja na terenie Gminy Pilzno	27
V. STAN MIENIA KOMUNALNEGO GMINY PILZNO NA 31.12.2021 R.	28
V.1. Dane dotyczące przysługujących Gminie Pilzno praw własności	28
V.2. Dane dotyczące innych niż własność praw majątkowych	33
V.3. Dane o zmianach w stanie mienia komunalnego, w zakresie praw własności i innych niż własność praw majątkowych, od dnia złożenia poprzedniej informacji	35
V.4. Dane o dochodach uzyskanych z tytułu wykonywania prawa własności i innych praw majątkowych oraz z wykonywania posiadania do dnia 31.12. 2020r.	38
V.5. Inne dane i informacje o zdarzeniach mających wpływ na stan mienia Jednostki Samorządu Terytorialnego	38
VI. OCHRONA ŚRODOWISKA	39
VI.1. Gospodarka odpadami komunalnymi	39
VI.2. Miejski Zakład Wodociągów i Kanalizacji w Pilźnie	43
VII. POMOC SPOŁECZNA	44
VII.1. Ośrodek Pomocy Społecznej	44
VII.2. Gminny Program Profilaktyki i Rozwiązywania Problemów Alkoholowych oraz Przeciwdziałaniu Narkomanii	47
VIII. KULTURA I DZIEDZICTWO NARODOWE	54

VIII.1.	Działalność Domu Kultury w Pilźnie	54
VIII.2.	Dotacje na prace konserwatorskie	56
IX.	OŚWIATA I WYCHOWANIE, EDUKACJA	57
X.	INFORMACJA O JEDNOSTKACH OSP W GMINIE PILZNO	62
XI.	DZIAŁALNOŚĆ RADY MIEJSKIEJ W PILŹNIE	66

Wstęp

Raport został opracowany na podstawie art. 28aa ust.1 Ustawy z dnia 8 marca 1990 r. o samorządzie gminnym (Dz. U. z 2020 r. poz. 713) oraz §4 pkt 2 Rozporządzenie Ministra Finansów z 31 marca 2020 r. w sprawie w sprawie określenia innych terminów wypełniania obowiązków w zakresie ewidencji oraz w zakresie sporządzenia, zatwierdzenia, udostępnienia i przekazania do właściwego rejestru, jednostki lub organu sprawozdań lub informacji (Dz. U. z 2020 r. poz. 570).

I. CHARAKTERYSTYKA GMINY PILZNO

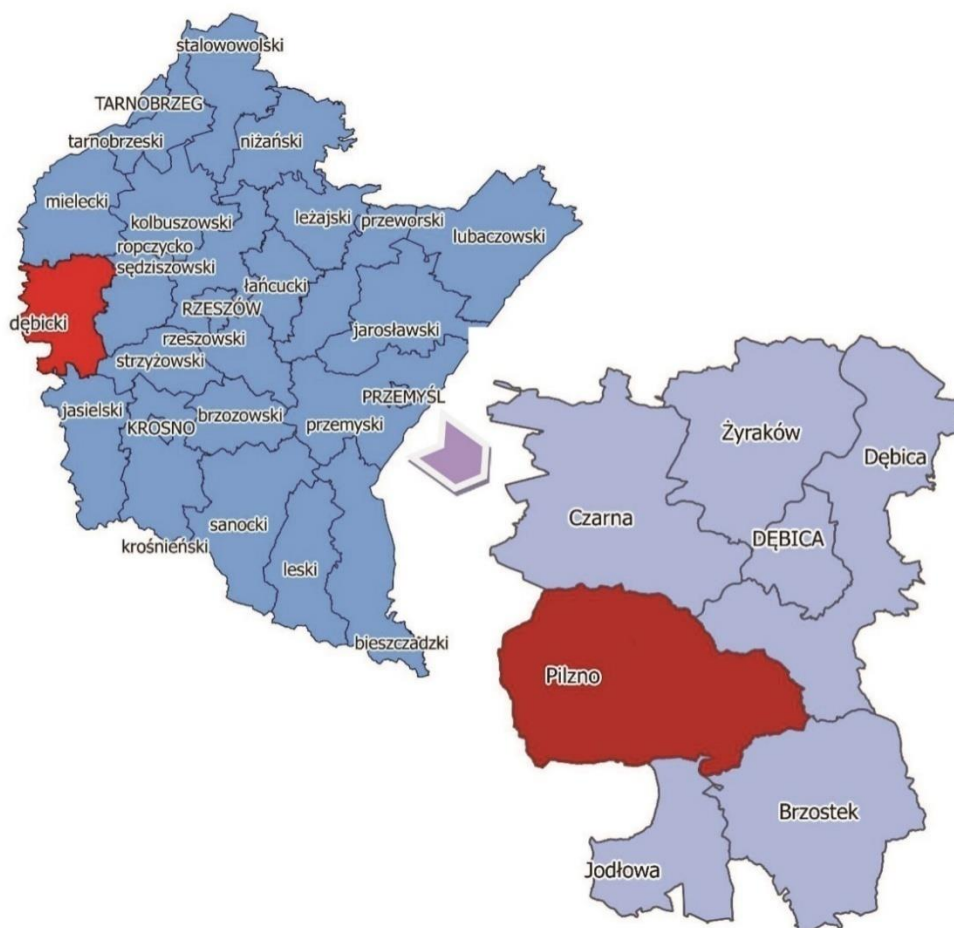
I.1. Położenie i powierzchnia Gminy

Gmina Pilzno jest gminą miejsko-wiejską położoną w centralno-zachodniej części województwa podkarpackiego, w powiecie dębickim.

Gmina Pilzno graniczy:

- od południa z Gminą Jodłowa i Gminą Ryglice (powiat tarnowski),
- od zachodu –z Gminą Skrzyszów (powiat tarnowski),
- od północy –z Gminą Czarna,
- od wschodu –z gminami Dębica oraz Brzostek.

Położenie Gminy Pilzno na tle województwa podkarpackiego i powiatu dębickiego

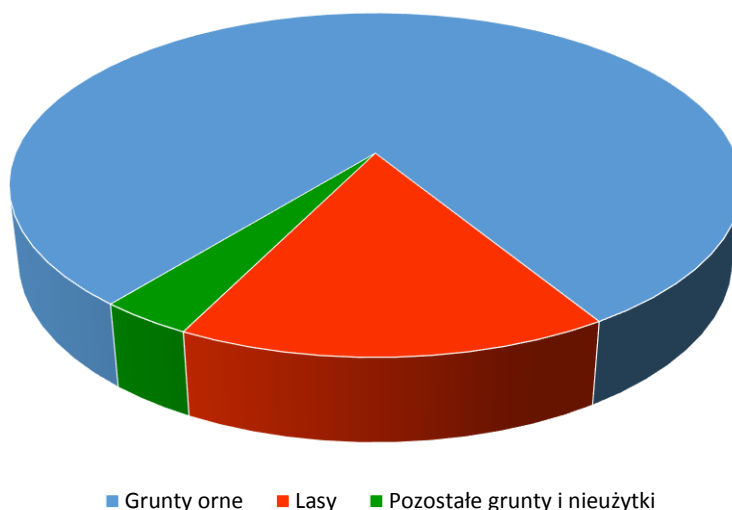


Źródło: Opracowanie własne na podstawie danych Centralnego Ośrodka Dokumentacji Geodezyjnej i Kartograficznej (codgik.gov.pl) z wykorzystaniem programu QGIS 2.14.3 –Essen

Południowa część gminy położona jest na krańcach Pogórza Karpackiego, północna zaś w Kotlinie Sandomierskiej. Położenie decyduje o bogactwie krajobrazu, walorach przyrodniczych oraz zróżnicowanej rzeźbie terenu.

Powierzchnia gminy wynosi 13 805 ha, z czego grunty rolne stanowią 80,4% ogólnej powierzchni, lasy 16,1%, a pozostałe grunty i nieużytki 3,5%.

Rodzaje gruntów w Gminie Pilzno w ujęciu graficznym



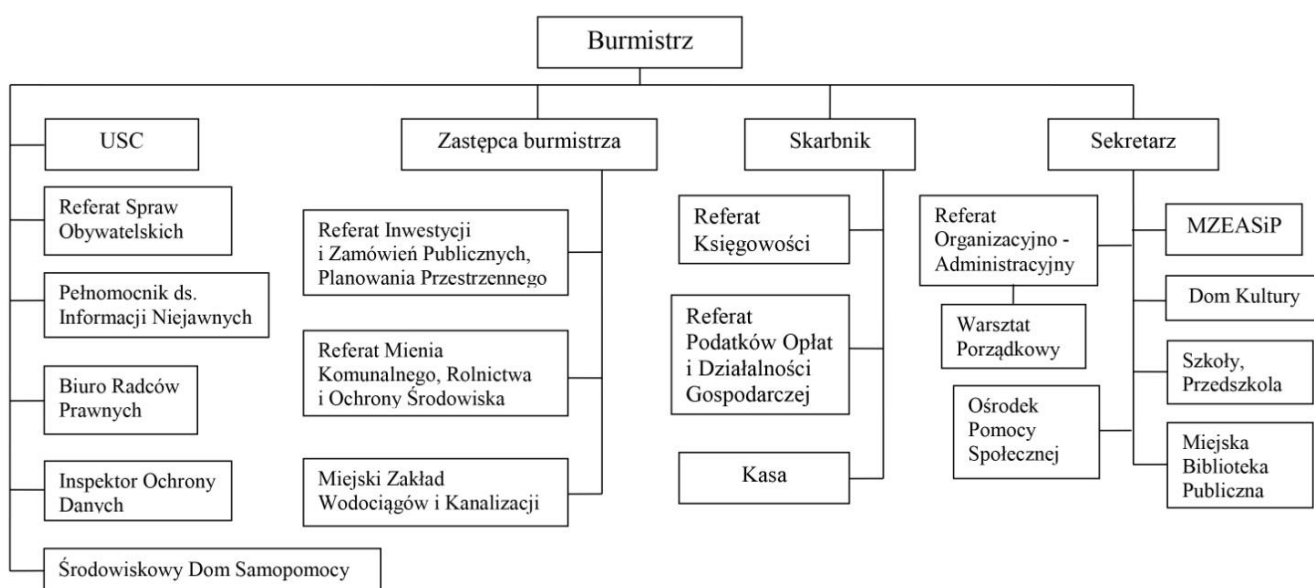
I.2. Władze lokalne i gminne jednostki organizacyjne

Rada Miejska w Pilźnie liczy 15 radnych. Przy Radzie działają następujące komisje:

- Komisja Rewizyjna
- Komisja Budżetowa
- Komisja Infrastruktury Społecznej
- Komisja Rolnictwa i Polityki Gospodarczej
- Komisja Skarg Wniosków i Petycji

Schemat Organizacyjny Urzędu Miejskiego w Pilźnie kształtuje się następująco:

SCHEMAT ORGANIZACYJNY URZĘDU MIEJSKIEGO W PILŹNIE



Gminne jednostki organizacyjne:

- Zakłady Budżetowe:
 - Miejski Zakład Wodociągów i Kanalizacji w Pilźnie

- Jednostki Budżetowe:
 - Urząd Miejski w Pilźnie
 - Miejski Zespół Ekonomiczno- Administracyjny Szkół i Przedszkoli w Pilźnie
 - Publiczna Szkoła Podstawowa w Dobrkowie
 - Publiczna Szkoła Podstawowa w Jaworzu Górnym
 - Publiczna Szkoła Podstawowa w Lipinach
 - Publiczna Szkoła Podstawowa w Łękach Dolnych
 - Publiczna Szkoła Podstawowa w Łękach Górnych
 - Publiczna Szkoła Podstawowa Machowej
 - Publiczna Szkoła Podstawowa w Parkoszu
 - Publiczna Szkoła Podstawowa w Pilźnie
 - Publiczna Szkoła Podstawowa w Słotowej
 - Publiczna Szkoła Podstawowa w Strzegonicach
 - Publiczna Szkoła Podstawowa w Zwierniku
 - Publiczne Przedszkole w Pilźnie
 - Publiczne Przedszkole w Łękach Górnych
 - Ośrodek Pomocy Społecznej w Pilźnie
 - Środowiskowy Dom Samopomocy w Parkoszu

- Instytucje Kultury:
 - Dom Kultury w Pilźnie wraz z filią w Zwierniku
 - Miejska Biblioteka Publiczna w Pilźnie wraz z filiami: w Jaworzu Górnym, w Lipinach, w Łękach Dolnych, w Łękach Górnych, w Parkoszu, w Słotowej, w Zwierniku.

Miejski Zakład Komunalny „Pilzno” Sp. z o.o.

I.3. Sołectwa (Jednostki Pomocnicze Gminy)

- Miasto Pilzno
- Sołectwo Dobrków
- Sołectwo Połomia
- Sołectwo Łęki Dolne
- Sołectwo Strzegocice
- Sołectwo Gołęczyna
- Sołectwo Mokrzec

- Sołectwo Słotowa
- Sołectwo Jaworze Górne
- Sołectwo Machowa
- Sołectwo Parkosz
- Sołectwo Łęki Górne
- Sołectwo Gębiczyna
- Sołectwo Lipiny
- Sołectwo Bielowy
- Sołectwo Zwiernik
- Sołectwo Jaworze Dolne
- Sołectwo Podlesie

Rysunek. Podział Gminy i Miasta Pilzno na sołectwa



I.4. Ludność i dynamika

I.4.1. Ludność na podstawie rejestru mieszkańców i ewidencji ludności.

Ewidencja ludności opiera się na rejestracji określonych w ustawie z dnia 24 września 2010 r. o ewidencji ludności (tekst jednolity Dz. U. z 2019 r. poz. 1397 z późn. zm.) podstawowych danych identyfikujących tożsamość oraz status administracyjnoprawny osób fizycznych.

Ewidencja ludności prowadzona jest w Powszechnym Elektronicznym Systemie Ewidencji Ludności, który stanowi rejestr PESEL oraz rejestry mieszkańców prowadzonych w systemach teleinformatycznych. Rejestr mieszkańców jest prowadzony zgodnie z właściwością miejscową przez Burmistrza, zwanego dalej "organem gminy". Rejestr mieszkańców gromadzi dane osób, które dokonały obowiązku meldunkowego na terenie gminy. Obowiązek meldunkowy polega na:

- zameldowaniu się w miejscu pobytu stałego lub czasowego;
- wymeldowaniu się z miejsca pobytu stałego lub czasowego;
- zgłoszeniu wyjazdu poza granice Rzeczypospolitej Polskiej oraz powrotu z wyjazdu poza granice Rzeczypospolitej Polskiej.

Pobytem stałym jest zamieszkanie w określonej miejscowości pod oznaczonym adresem z zamiarem stałego przebywania.

Pobytem czasowym jest przebywanie bez zamiaru zmiany miejsca pobytu stałego w innej miejscowości pod oznaczonym adresem lub w tej samej miejscowości, lecz pod innym adresem.

	2016	2017	2018	2019	2020	2021
zameldowania na pobyt stały ogółem, w tym:	18 149	18 235	18 278	18 299	18 270	18 299
kobiety	9 094	9 143	9 183	9 199	9 196	9195
mężczyźni	9 055	9 092	9 095	9 100	9 074	9104
Zameldowani na pobyt czasowy w tym:	126	110	110	128	114	48
kobiety	39	38	33	38	37	15
mężczyźni	87	72	77	90	77	33

Tabela nr 1 Ludność Gminy Pilzno na podstawie danych z ewidencji ludności

Liczba osób zameldowanych na pobyt stały na terenie Gminy Pilzno sukcesywnie wzrasta, w roku 2021 odnotowujemy wzrost liczby osób zameldowanych w porównaniu do roku 2020 o 29 osób.

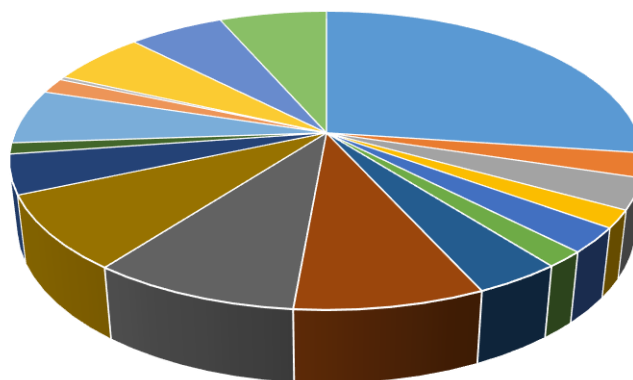
Liczba zameldowań na pobyt czasowy w Gminie Pilzno w 2021 r. wynosi 49 osób. W większości są to obywatele Ukrainy.

	Zameldowani na pobyt stały			Zameldowani na pobyt czasowy		
	Ogółem	Kobiety	Mężczyźni	Ogółem	Kobiety	Mężczyźni
Bielowy	480	240	240	0	0	0
Dobrków	607	293	314	1	0	1
Gębiczyna	347	172	175	0	0	0
Gołęczyna	494	252	242	0	0	0
Jaworze Dolne	319	154	165	0	0	0
Jaworze Górne	689	341	348	3	1	2
Lipiny	1498	761	737	3	3	0
Łęki Dolne	1642	835	807	5	4	1
Łęki Górne	1480	754	726	1	0	1
Machowa	780	387	393	0	0	0
Mokrzec	220	105	115	0	0	0
Parkosz	1082	556	526	2	1	1
Pilzno	4970	2525	2445	29	5	24
Podlesie	305	151	154	2		2
Połomia	66	33	33	0	0	0
Słotowa	1063	526	537	0	0	0
Strzegocice	1062	528	534	1	1	0
Zwiernik	1195	582	613	1	0	1

Tabela nr 2 Liczba ludności Gminy Pilzno zameldowana na pobyt stały i czasowy

Według danych z rejestru mieszkańców Gminy Pilzno w 2021 roku liczba mieszkańców Gminy wyniosła 18 347 osoby i nieznacznie spadła w porównaniu do roku poprzedniego. Na pobyt stały zameldowanych było 18 299 osoby, natomiast na pobyt czasowy 48 osób. Najwięcej osób zameldowanych na pobyt stały zarejestrowano w mieście Pilzno (4 970 osób), kolejno w Łękach Dolnych (1642 osób) oraz w Lipinach (1498 osób). Najmniej osób zameldowanych na pobyt stały odnotowujemy w miejscowości Połomia (66 osób). Na pobyt czasowy najwięcej osób zameldowanych również było w Pilźnie (29 osoby).

Liczba mieszkańców miasta Pilzno i sołectw gminy Pilzno



I.4.2. Urodzenia i zgony

W 2021 r. odnotowano 203 urodzeń oraz 249 zgonów mieszkańców Gminy Pilzno. Najwięcej urodzeń odnotowano w mieście Pilzno (49) oraz w Zwierniku (23), spośród osób zameldowanych na terenie naszej Gminy najwięcej zgonów odnotowano w Pilźnie (56) oraz w miejscowości Zwierniku (22).

	Urodzenia	Zgony
Bielowy	2	14
Dobrków	4	5
Gębiczyna	4	4
Gołęczyna	9	6
Jaworze Dolne	6	3
Jaworze Górne	5	11
Lipiny	18	19
Łęki Dolne	16	15
Łęki Górne	16	25
Machowa	14	11
Mokrzec	2	3
Parkosz	10	32
Pilzno	49	56
Podlesie	3	2
Połomia	0	0
Słotowa	13	15
Strzegocice	9	6
Zwiernik	23	22
Ogółem	203	249

Tabela nr 3 Urodzenia i zgony w 2021 r. z podziałem na poszczególne miejscowości

II. FINANSE

II.1. Budżet

Finanse Gminy są integralną częścią publicznego systemu finansowego, obejmującego procesy związane z gromadzeniem środków publicznych oraz z ich rozdysponowaniem. Gospodarka finansowa Gminy Pilzno prowadzona jest w oparciu o corocznie opracowywany i uchwalany przez Radę Miejską w Pilźnie budżet, zawierający zestawienie prognozowanych dochodów, planowanych wydatków oraz przychodów i rozchodów. Przygotowanie i opracowanie budżetu odbywa się zgodnie z określonymi przepisami gminnymi – tj. Uchwałą Rady Miejskiej w Pilźnie w sprawie trybu prac na projekcie uchwały budżetowej Gminy Pilzno. Podstawowym aktem prawnym określającym zasady opracowania budżetu, jego uchwalanie jest Ustawa z dnia 27 sierpnia 2009r. o finansach publicznych.

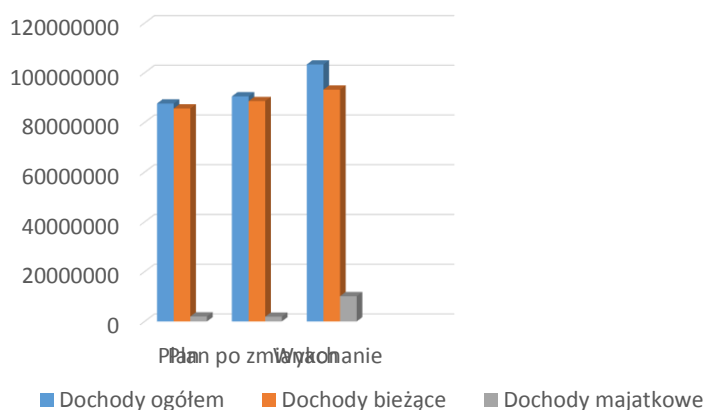
II.2. Dochody

Gmina w celu realizacji zadań gromadzi dochody. Według zapisów ustawy z 13 listopada 2003 roku o dochodach jednostek samorządu terytorialnego (Dz. U. z 2020 r. poz. 23) na dochody tych jednostek składają się trzy podstawowe elementy:

- dochody własne
- subwencja ogólna,
- dotacje z budżetu państwa.
- Dochodami jednostek samorządu terytorialnego mogą być także:
- środki pochodzące ze źródeł zagranicznych nie podlegające zwrotowi,
- środki pochodzące z budżetu Unii Europejskiej,
- inne środki określone w odrębnych przepisach.

2021 rok	Plan	Plan po zmianach	Wykonanie
Dochody ogółem z tego:	87 609 623	90 491 510,69	103 332 448,40
dochody bieżące	85 605 871	88 588 685,69	93 206 441,78
dochody majątkowe	2 003 752	1 902 825,00	10 126 006,62

Tabela nr 1 Dochody ogółem i w podziale na bieżące i majątkowe

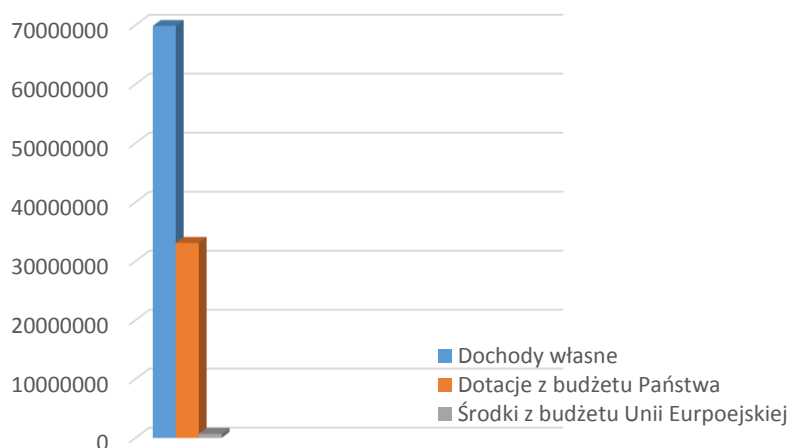


Wykres nr 1 Struktura dochodów Gminy Pilzno w roku 2021

W strukturze dochodów Gminy Pilzno dominują dochody bieżące, stanowiły w 2021 roku 90,20 % całkowitych dochodów Gminy, natomiast dochody majątkowe stanowiły 9,80 % całkowitych dochodów Gminy.

dochody własne, w tym:	69 850 951,49
podatki i opłaty	12 503 017,75
dochody z sprzedaży majątku	9 187,83
udziały we wpływach z podatków budżetu państwa (PIT i CIT)	13 805 420,45
pozostałe dochody	7 979 397,46
subwencje	35 553 928,00
dotacje z budżetu państwa, w tym:	33 087 353,33
na finansowanie lub dofinansowanie zadań własnych	2 207 507,84
na finansowanie lub dofinansowanie zadań zleconych	30 187 266,43
z budżetu Unii Europejskiej, w tym:	692 579,06
na realizację zadań inwestycyjnych	394 143,58

Tabela 2. Dochody Gminy Pilzno z podziałem na źródła dochodów



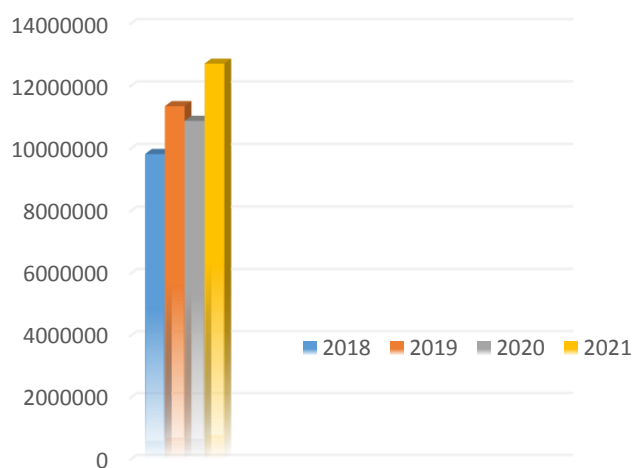
Wykres Nr 2. Dochody Gminy Pilzno z podziałem na źródła dochodów

Udział dochodów własnych Gminy w dochodach ogółem wynosi 67,60 %, udział dotacji z budżetu państwa w dochodach ogółem wynosi 32,02%, udział środków z budżetu Unii Europejskiej w dochodach ogółem wynosi 0,38% co przedstawia wykres nr 2.

Plan dochodów budżetu Gminy za rok 2021 po zmianach został ustalony na poziomie 90 491 510,69 zł. Dochody wykonane na koniec roku wyniosły 103 332 448,40 zł. Dochody bieżące stanowiły 90,20% dochodów ogółem Gminy, natomiast dochody majątkowe stanowiły 9,80% dochodów ogółem Gminy. Dochody ogółem w przeliczeniu na jednego mieszkańca wynoszą 5 646,89 zł. Dochody budżetu Unii Europejskiej w przeliczeniu na jednego mieszkańca wynoszą 21,54 zł.

ROK	2018 r.	2019 r.	2020 r.	2021
Wpływy z tytułu udziału PIT	9 838 536	11 372 816	10 902 591	12 731 943
Dynamika wzrostu udziałów w podatku PIT	16,156%	15,594%	-4,135%	16,779%

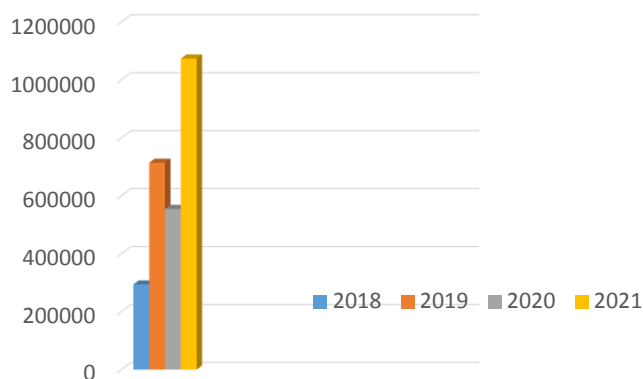
Tabela 3 Wpływy do budżetu Gminy Pilzno z tytułu udziału w podatku PIT w latach 2018-2021 r.



Wykres 4 Dynamika wzrostu udziałów w podatku PIT na przestrzeni lat 2018-2021

ROK	2018 r.	2019 r.	2020 r.	2021 r.
Wpływy z tytułu udziału dochodowego od osób prawnych	239 608,68	713 808,95	554 507,44	1 073 477,45

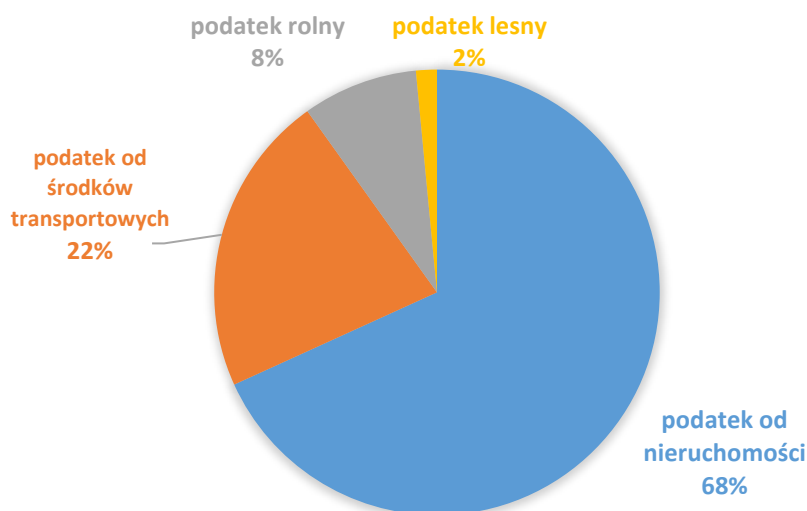
Tabela 4 Wpływy do budżetu Gminy Pilzno z tytułu udziału w podatku dochodowego od osób prawnych w latach 2018-2021 r.



Wykres 4 Dynamika wzrostu udziałów w podatku dochodowego od osób prawnych

Podatek od nieruchomości	7 251 416,47
Podatek od środków transportowych	2 338 016,29
Podatek rolny	809 166,36
Podatek leśny	151 625,72

Tabela 5 Podatki od nieruchomości, od środków transportowych, rolnego i leśnego w roku 2021.



Wykres 5 Udział podatków od nieruchomości, od środków transportowych, rolnego i leśnego w dochodach własnych Gminy Pilzno w roku 2021.

II.2.1. Wydatki

Gmina Pilzno ponosi wydatki na realizację zadań przypisanych samorządowi terytorialnemu w zakresie zadań gminy, które obejmują wszystkie sprawy publiczne o znaczeniu lokalnym, niezastrzeżone ustawami na rzecz innych podmiotów. Zadania dzielą się na:

- własne – za które Gmina samodzielnie odpowiada i finansuje je ze środków własnych budżetu;
- zlecone – należące do administracji rządowej i finansowane z budżetu państwa, lecz wykonywane przez Gminę, która na ten cel otrzymuje dotacje.

Wydatki budżetowe przedstawione są w podziale na wydatki bieżące oraz majątkowe. Można je również podzielić według poszczególnych działów klasyfikacji budżetowej.

2021 rok	Plan	Plan po zmianach	Wykonanie
Wydatki ogółem	87 609 623	95 694 524,69	88 784 434,61
Wydatki bieżące	83 642 272	87 297 548,69	82 479 235,88
Wydatki majątkowe	3 967 351	8 396 976	6 305 198,73

Tabela 3. Struktura wydatków Gminy Pilzno



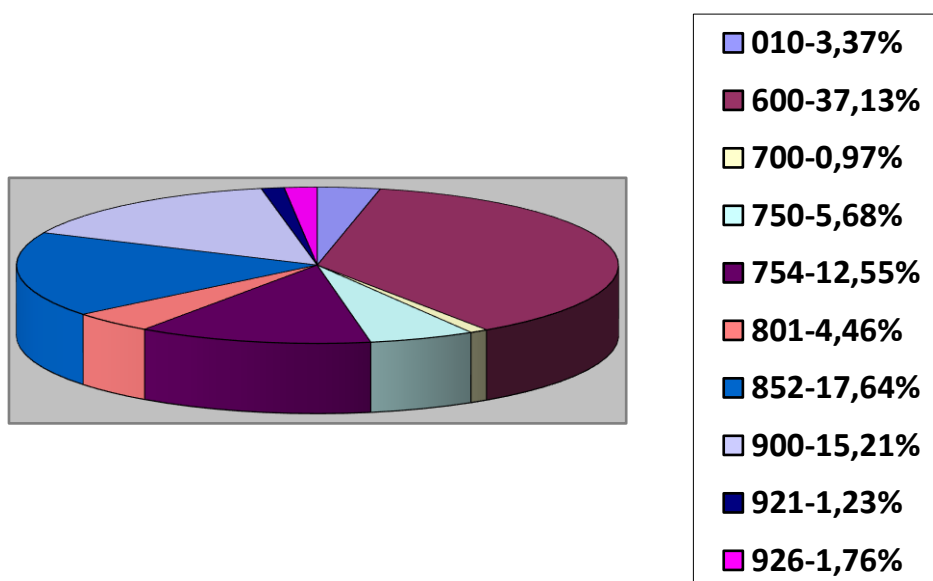
Wykres nr 3 Struktura wydatków Gminy Pilzno

W strukturze wydatków Gminy Pilzno dominują wydatki bieżące, stanowiły w 2021 roku 92,90 % całkowitych wydatków Gminy, natomiast wydatki inwestycyjne stanowiły 7,10% wszystkich wydatków Gminy co przedstawia wykres nr 3.

Dział	Kwota
010-Rolnictwo i łowiectwo	212 535,31
400-Wytwarzanie i zaopatrywanie w energię elektryczną gaz i wodę	2 341 342,88
600-Transport i łączność	61 175,82
700-Gospodarka mieszkaniowa	358 031,73
750 -Administracja publiczna	791 235,94
754-Bezpieczeństwo publiczne i ochrona przeciwpożarowa	281 118,77
801-Oświata i wychowanie	1 112 508,08
900-Gospodarka komunalna i ochrona środowiska	958 951,54
921-Kultura i ochrona dziedzictwa narodowego	77 352,35
926-Kultura fizyczna	110 946,31

Tabela 4 Wydatki majątkowe wg działów klasyfikacji budżetowych.

Wykres nr 4 Wydatki majątkowe wg działów klasyfikacji budżetowej

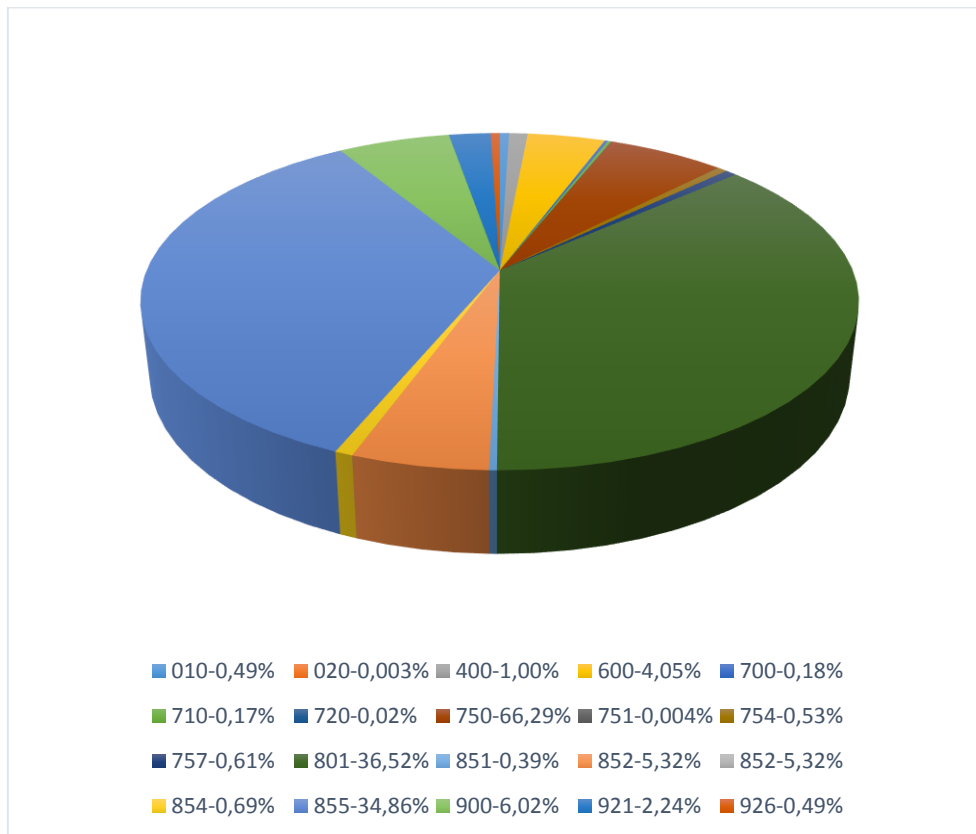


W roku 2021 Gmina największe nakłady inwestycyjne poniosła w dziale 600- Transport i łączność. 37,13 %,852- Pomoc społeczna- tj. 17,64% oraz 900-Gospodarka komunalna i ochrona środowiska tj. 15,21% wszystkich wydatków inwestycyjnych co przedstawia wykres nr 4

Dział	Kwota
010-Rolnictwo i łowiectwo	405 052,11
020-Leśnictwo	2 700,00
400-Wytwarzanie i zaopatrywanie w energię elektryczną gaz i wodę	824 850,85
600-Transport i łączność	3 441 926,68
700-Gospodarka mieszkaniowa	148 403,22
710- Działalność usługowa	143 662,74
720- Informatyka	15 355,05
750- Administracja publiczna	5 190 774,51
751- Urzędy naczelnych organów władzy państwowej, kontroli, ochrony prawa oraz sądownictwa	3 701,00
754-Bezpieczeństwo publiczne i ochrona przeciwpożarowa	433 123,28
757-Obsługa długu	506 290,33
758-Różne rozliczenia	0,00
801-Oświata i wychowanie	30 123 261,76
851- Ochrona zdrowia	318 554,00
852-Pomoc społeczna	4 384 532,95
853- Pozostałe działania w zakresie polityki społecznej	3 500,00

854- Edukacyjna opieka wychowawcza	568 139,43
855- Rodzina	28 751 317,44
900-Gospodarka komunalna i ochrona środowiska	4 962 879,49
921-Kultura i ochrona dziedzictwa narodowego	1 845 860,80
926-Kultura fizyczna	405 350,24

Tabela 5. Wydatki bieżące wg. działów klasyfikacji budżetowej.



Wykres nr 5. Wydatki bieżące wg. działów klasyfikacji budżetowej.

Plan wydatków bieżących budżetu Gminy na rok 2021 został ustalony na poziomie 87 297 548,69. Wydatki bieżące wykonane na koniec roku wyniosły 82 479 235,88.

Wydatki bieżące stanowiły 92,90% wydatków ogółem. W roku 2021 najwięcej środków w ramach wydatków bieżących przeznaczono na oświatę i wychowanie (36,52%), oraz na Rodzinę (34,86%).Wydatki bieżące w przeliczeniu na jednego mieszkańca wynoszą 4 507,31 zł, natomiast wydatki majątkowe w przeliczeniu na jednego mieszkańca wynoszą 344,57 zł.

II.2.2. Przychody

	Plan	Wykonanie
Przychody Budżetu ogółem	8 177 727	12 974 303,77
Przychody jednostek samorządu terytorialnego z niewykorzystanych środków pieniężnych na rachunku bieżącym budżetu, wynikających z rozliczenia dochodów i wydatków nimi finansowanych związanych ze szczególnymi zasadami wykonania budżetu określonymi w odrębnych ustawach	1 318 378	1 622 096
Przychody jednostek samorządu terytorialnego z niewykorzystanych środków określonych w art. 5 ust. 1 pkt.2 ustawy i dotacji na realizację programu, projektu lub zadania finansowanego z udziałem tych środków	1 020 000	1 020 000
Przychody jednostek samorządu terytorialnego z tytułu zaciągniętych pożyczek i kredytów oraz wyemitowanych papierów wartościowych na spłatę wcześniej zaciągniętych zobowiązań	5 839 349	10 332 207,77
Przychody z tytułu wolnych środków o których mowa w art. 217 ust.2 pkt. 6 ustawy o finałach publicznych	8 177 727	12 974 303,77

II.2.3. Rozchody

	Plan	Wykonanie
Rozchody budżetu ogółem	2 974 713	2 974 712,89
Spłaty wcześniej zaciągniętych kredytów i pożyczek	2 974 713	2 974 712,89

II.3. Zadłużenie gminy

Stan zadłużenia Gminy na koniec 2021 roku wyniósł 31 130 893 zł.

Zadłużenie Gminy w przeliczeniu na jednego mieszkańca wynosi 1 701 zł

II.4. Wieloletnia Prognoza Finansowa

Rada Miejska w Pilźnie uchwaliła Wieloletnia Prognozę Finansową na lata 2021-2041 która zawiera prognozę dochodów i wydatków, przychodów i rozchodów a także kwotę długu na lata 2021-2041. Wieloletnia Prognoza Finansowa określa również wykaz przedsięwzięć Gminy.

II.5. Wykonanie dochodów Gminy z tytułu podatków i opłat

Dochody z tytułu podatków i opłat ogółem: **10 931 014,72 zł**

w tym:

• Podatek od nieruchomości	7 252 416,47 zł
• Podatek rolny	809 166,36 zł
• Podatek leśny	151 625,72 zł
• Podatek od środków transportowych	2 338 016,29 zł
• Odsetki	41 697,37 zł
• Zezwolenia na sprzedaż alkoholu	278 539,51 zł
• Opłata targowa	60 553,00 zł

W 2021 roku umorzono zaległości podatkowe z tytułu podatku od nieruchomości, rolnego, leśnego oraz od środków transportowych na łączną kwotę 23 588,04 zł, co stanowiło 0,22 % uzyskanych z tego tytułu wpływów. Z tej formy ulgi skorzystało 13 Podatników.

Na terenie Gminy Pilzno obowiązywała Uchwała Rady Miejskiej w Pilźnie Nr XII/80/2015 z dnia 26 listopada 2015 roku w sprawie zwolnień od podatku od nieruchomości dla przedsiębiorców realizujących nowe inwestycje w ramach pomocy de minimis. Ze zwolnienia skorzystało 3 Przedsiębiorców na łączną kwotę 12 411,75 zł, co stanowiło 0,17 % wpływów z podatku od nieruchomości.

W 2021 roku zarejestrowanych było 793 podmioty gospodarcze, których głównym miejscem wykonywania działalności był teren Gminy Pilzno.

Prowadzono postępowanie w sprawie zwrotu producentom rolnym podatku akcyzowego zawartego w cenie oleju napędowego wykorzystywanego do produkcji rolnej. Z dotacji skorzystało 807 rolników na łączną kwotę 343 495,99 zł.

Na dzień 31 grudnia 2021r. w ewidencji podatkowej figurowało 4 256 gospodarstw rolnych.

III. INWESTYCJE

Inwestycje realizowane w 2021 r.

Lp.	Nazwa inwestycji	Poniesione wydatki w zł
1	Budowa budynku Centrum Kultury Zawisłocze	49 750,00
2	Modernizacja budynku Urzędu Miejskiego w Pilźnie z przystosowaniem dla potrzeb osób niepełnosprawnych	339 943,97
3	Rozbudowa budynku remizy OSP w Łękach Górnych	70 326,62
4	Modernizacja budynku remizy OSP w Lipinach	55 561,19

Lp.	Nazwa inwestycji	Poniesione wydatki w zł
5	Termomodernizacja budynku remizy OSP w Łękach Górnych	219 675,74
6	Modernizacja budynku remizy OSP w Strzegonicach	25 672,39
7	Modernizacja trybun na boisku przy szkole podstawowej w Pilźnie	5 904,00
8	Modernizacja budynku Szkoły Podstawowej w Zwierniku	46 740,00
9	Modernizacja budynku Szkoły Podstawowej w Lipinach	140 153,07
10	Modernizacja budynku Szkoły Podstawowej w Łękach Dolnych	28 900,00
11	Zakup pieca konwekcyjno – parowego do zaplecza kuchennego w budynku przedszkola w Pilźnie	40 000,00
12	Zakup wyposażenia na place zabaw w m. Bielowy	19 421,70
13	Zakup samochodu do przewozu osób niepełnosprawnych uczestników Środowiskowego Domu Samopomocy w Parkoszu	270 354,00
14	Przebudowa i zmiana sposobu użytkowania budynku szkoły w Podlesiu na Dzienny Dom Seniora „Senior +”	842 154,08
15	Modernizacja oczyszczalni ścieków w Pilźnie	91 478,13
16	Rekultywacja i zagospodarowanie terenu po składowisku odpadów w Strzegonicach	17 281,50
17	Modernizacja systemu monitoringu w Pilźnie	17 834,85
18	Zakup parkometrów do strefy płatnego parkowania	58 117,50
19	Budowa Skate – Parku i siłowni przy Orliku w Pilźnie	23 040,00
20	Modernizacja budynku przy stadionie KS Legion w Pilźnie	47 796,31
21	Modernizacja boiska przy Sokole w Pilźnie	28 310,00
22	Budowa ziemnego toru rowerowego w Pilźnie	11 800,00
23	Przebudowa Rynku w Pilźnie – etap II	1 400,00
24	Rozbudowa sieci wodociągowej Zwiernik, Łęki Górne, Dobrków, Gończyna , Gębiczyna- koncepcje	82 230,76
25	Modernizacja magistrali wodociągowej w Pilźnie	10 000,00
26	Budowa sieci wodociągowej w gminie	72 453, 67
27	Rozbudowa ujęcia wody Pilzno-Strzegocice, budowa studni	47 850,88
28	Budowa kanalizacji sanitarnej w Pilźnie ul. Kościuszki – koncepcja	30 000,00
29	Rozbudowa sieci kanalizacji sanitarnej w gminie	49 168,03

Lp.	Nazwa inwestycji	Poniesione wydatki w zł
30	Budowa kanalizacji sanitarnej w miejscowości Parkosz, Dobrków, Mokrzec Gończyna	5 777,20
31	Budowa kanalizacji sanitarnej w miejscowości Lipiny, Łęki Dolne-Wygoda, Machowa - koncepcja	52 200,00
32	Przebudowa drogi gminnej na działkach nr 1/1, 1/2 w Machowej	343 446,44
33	Przebudowa drogi powiatowej nr 1309R Strzegocice – Słotowa – gr. powiatu- Lubcza – budowa przejścia dla pieszych wraz z chodnikiem w km 0+008,60 – 0+123,60 w m. Strzegocice	13 190,04
34	Przebudowa i modernizacja dróg gminnych	1 746 055,78
35	Budowa chodnika dla pieszych przy drodze gminnej w Lipinach	24 000,00
36	Przebudowa drogi gminnej w Dobrkowie – budowa chodnika dla pieszych	25 590,04
37	Przebudowa drogi wewnętrznej dojazdowej do gruntów rolnych w ms. Słotowa	189 060,58

IV.ZAGOSPODAROWANIE PRZESTRZENNE

IV.1. Studium uwarunkowań i kierunków zagospodarowania przestrzennego gminy.

Studium uwarunkowań i kierunków zagospodarowania przestrzennego gminy jest zapisem polityki przestrzennej prowadzonej na terenie danej gminy. Jest dokumentem obligatoryjnym, sporządzanym dla terenu całej gminy, składającym się z części tekstowej i graficznej. Zadaniem studium jest diagnoza stanu istniejącego w gminie na różnych płaszczyznach m.in. środowiskowej, społecznej, technicznej, kulturowej oraz wyznaczenie Nat ełj podstawie kierunków zagospodarowania terenu, co wiąże się także z szeregiem innych wskazań wynikających z właściwości danego obszaru. Jest to więc zapis polityki przestrzennej prowadzonej w gminie. Ustalenia zapisane w studium są wiążące przy sporządzaniu miejscowego planu zagospodarowania przestrzennego, przy czym studium, w odróżnieniu od planu, nie jest aktem prawa miejscowego.

W 2021 r. prowadzone były prace planistyczne:

- uchwalenie zmiany Studium uwarunkowań i kierunków zagospodarowania przestrzennego Miasta i Gminy Pilzno.

IV.2. Miejscowy plan zagospodarowania przestrzennego

Miejscowy plan zagospodarowania przestrzennego jest opracowaniem fakultatywnym, tzn. gminy nie mają obowiązku jego sporządzania. Plan miejscowy jest aktem prawa miejscowego, w związku z tym jego treść powinna być jednoznaczna w interpretacji. Podobnie jak studium, składa

się z części opisowej i graficznej. Może być sporządzony dla obszaru całej gminy, choć w praktyce częściej wykonuje się plany dla mniejszych obszarów – np. obrębów czy osiedli.

W roku 2021 prowadzone były prace planistyczne :

- uchwalenie miejscowego planu zagospodarowania przestrzennego gminy Pilzno dla części miejscowości Bielowy „Bielowy-złoże”,
- – uchwalenie miejscowego planu zagospodarowania przestrzennego części miejscowości Jaworze Górne „Jaworze Górne I”,
- – uchwalenie miejscowego planu zagospodarowania przestrzennego dla części miejscowości Pilzno w rejonie ul. Węgierskiej, Kościuszki i Ofiar Katynia,
- – uchwalenie IV zmiany miejscowego planu zagospodarowania przestrzennego w obrębie miasta Pilzno pomiędzy ulicami: Paderewskiego, Kraszewskiego, Legionów, Węgierską, Kaszubskiego wraz z terenem Klasztoru oo. Karmelitów i Lwowską,
- – uchwalenie miejscowego planu zagospodarowania przestrzennego gminy Pilzno dla części miejscowości Pilzno przy ul. Węgierskiej.

IV.3. Decyzje o warunkach zabudowy i zagospodarowania terenu

W przypadku braku miejscowego planu zagospodarowania przestrzennego określenie sposobu zagospodarowania i warunków zabudowy terenu następuje w drodze decyzji o warunkach zabudowy i zagospodarowania terenu, przy czym:

- 1) lokalizację inwestycji celu publicznego ustala się w drodze decyzji o lokalizacji inwestycji celu publicznego;
- 2) sposób zagospodarowania terenu i warunki zabudowy dla innych inwestycji ustala się w drodze decyzji o warunkach zabudowy

W 2021 roku wydano 229 decyzji o warunkach zabudowy i zagospodarowania terenu, w tym:

- decyzje o Lokalizacji Inwestycji Celu Publicznego: 39,
- decyzje o warunkach zabudowy: 190.

IV.4. Rewitalizacja na terenie Gminy Pilzno

Uchwałą nr Nr XLVI/341/2018 Rady Miejskiej w Pilźnie z dnia 25 maja 2018 r. w sprawie: przyjęcia Gminnego Programu Rewitalizacji dla Gminy Pilzno na lata 2016-2026 wyznaczony został obszar rewitalizacji na terenie Gminy Pilzno. Zgodnie z art. 10 ustawy o rewitalizacji w wyniku przeprowadzonej diagnozy w podziale na jednostki referencyjne gminy i delimitacji obszaru zdegradowanego, wyznaczono obszar rewitalizacji, który zajmuje powierzchnię 0,44 km² (0,3% powierzchni ogółem gminy) i w 2014 roku był zamieszkały przez 799 mieszkańców (4,4% ludności ogółem gminy).

W 2021 r. nie przeprowadzono żadnych działań związanych z rewitalizacją.

V. STAN MIENIA KOMUNALNEGO GMINY PILZNO NA 31.12.2021 R.

Przedkładana Informacja o stanie mienia komunalnego Gminy Pilzno obejmuje dane o majątku Gminy według stanu na dzień 31.12.2021 rok.

Zakres przedmiotowej informacji wyznacza przepis art. 267 ust.1 pkt 3 ustawy o finansach publicznych

V.1. Dane dotyczące przysługujących Gminie Pilzno praw własności

Mieniem komunalnym gminy w rozumieniu art. 43 ustawy o samorządzie gminnym jest własność i inne prawa majątkowe należące do gminy oraz mienie innych komunalnych osób prawnych, w tym przedsiębiorstw.

Prawa majątkowe to prawa rzeczowe, wierzytelności i inne prawa majątkowe na dobrach niematerialnych.

Majątek gminy utworzony został poprzez:

- komunalizację mienia Skarbu Państwa z mocy prawa,
- komunalizację mienia Skarbu Państwa na wniosek gminy,
- nabycie nieruchomości na zasadach KC pod budowę inwestycji,
- darowizny,

Stan mienia komunalnego wynosi **198 869 926 zł.**

W skład mienia wchodzi nieruchomości gruntowe stanowiące własność Gminy Pilzno oraz nieruchomości gruntowe będące we władaniu o ogólnej powierzchni **527,2108 ha** i wartości **7 684 604 zł** oraz **1726** obiektów komunalnych, budowli i innych składników mienia o wartości **191 185 322 zł.**

Nadmienić należy, iż z powodu realizowania kosztownych inwestycji przy tak niewielkim budżecie, Gmina nie jest w stanie przeprowadzać kompleksowej wyceny wszystkich gruntów a jedynie tych które są aktualnie przeznaczane do sprzedaży. W związku z powyższym przedstawiana wartość ksiązkowa gruntów nie jest adekwatna do obowiązujących cen rynkowych.

Stan mienia w rozbiu na poszczególne składniki majątkowe obrazują poniższe tabele:

Nieruchomości gruntowe stanowiące własność Gminy Pilzno

Lp.	Opis mienia wg grup	Powierzchnia w ha	Wartość w zł
1	Użytki rolne	111,8738	1 394 334
2	Grunty leśne	113,6673	493 800
3	Grunty zabudowane i zurbanizowane	145,5338	3 660 735
4	Tereny różne	14,4677	137 900
5	Nieużytki	8,2	6 125
6	Wody	55,4464	608 527
Ogółem		449,189	6 301 421

Nieruchomości gruntowe będące we władaniu Gminy Pilzno

Lp.	Opis mienia wg grup	Powierzchnia w ha	Wartość w zł
1	Użytki rolne	7,569	157 676
2	Grunty leśne	0	0
3	Grunty zabudowane i zurbanizowane	70,4528	1 225 507
4	Tereny różne	0	0
5	Nieuzytki	0	0
6	Wody	0	0
Ogółem		79,0318	1 383 183

Nieruchomości gruntowe stanowiące własność Gminy Pilzno Oddane w trwałą zarząd jednostkom podległym oraz zakładom budżetowym

Lp.	Opis mienia wg grup	Powierzchnia w ha	Wartość w zł
1	Użytki rolne	2,0208	230 196
2	Grunty leśne	0	0
3	Grunty zabudowane i zurbanizowane	3,4779	104 958
4	Tereny różne	0	0
5	Nieuzytki	0	0
6	Wody	0	0
Ogółem		5,4987	335 154

OBIEKTY KOMUNALNE I INNE SKŁADNIKI MIENIA

Lp.	Wyszczególnienie	Ilość w szt.	Wartość w zł
1	Budynki mieszkalne	6	873 401
2	Budynki niemieszkalne	73	51 537 869
3	Przedszkola	1	4 578 946
4	Obiekty kulturalne	18	1 836 799
5	Budowle	210	61 006 833
6	Maszyny i urządzenia	1206	12 013 924
7	Środki transportu	19	1 487 157
8	Obiekty inżynierii lądowej i wodnej	137	56 425 745
9	Pozostałe środki trwałe	44	366 631
10	Kotły i maszyny energetyczne	1	17 000
11	Obiekty rekreacyjne (plac zabaw)	11	1 041 017
Ogółem		1709	191 185 322

MIENIE KOMUNALNE JEDNOSTEK ORGANIZACYJNYCH GMINY

1. Jednostki budżetowe

Urząd Miejski w Pilźnie

Stan mienia wynosi **94 440 109 zł**, a w rozbiciu na poszczególne grupy przedstawia się następująco:

Lp.	Opis mienia wg grup	Ilość w szt.	Wartość w zł
1	Budynki mieszkalne	6	873 401
2	Budynki niemieszkalne	40	11 725 612
3	Grunty w ha	527,2108	7 684 604
4	Obiekty kulturalne	18	1 836 799
5	Obiekty rekreacyjne (place zabaw)	11	1 041 017
6	Budowle	185	59 934 842
7	Maszyny i urządzenia	1076	10 769 188
8	Środki transportu	7	484 506
9	Pozostałe środki trwałe	10	90 140
Ogółem		1353	94 440 109

Oświata

Szkoły i Przedszkola

Łączna wartość majątku szkół i przedszkoli wynosi **43 760 998 zł**.

Wyszczególnienie mienia wg grup obrazuje poniższa tabela:

Lp.	Opis mienia wg grup	Ilość w szt.	Wartość w zł
1	Budynki szkolne	26	35 211 623
2	Przedszkola	1	4 578 946
3	Budowle	25	1 071 991
4	Maszyny i urządzenia	30	321 439
5	Pozostałe środki trwałe	33	269 408
6	Obiekty inżynierii lądowej	17	2 307 591
Ogółem		132	43 760 998

Ośrodek Pomocy Społecznej

Łączna wartość majątku Ośrodka wynosi **2 647 zł**.

Wyszczególnienie mienia obrazuje poniższa tabela:

Lp.	Wyszczególnienie	Ilość w szt.	Wartość w zł
1	Maszyny i urządzenia	1	2 647
Ogółem		1	2 647

2. Zakłady budżetowe

Na terenie gminy Pilzno funkcjonuje jeden zakład budżetowy.

Powyższy zakład świadczy usługi komunalne w szczególności na rzecz mieszkańców gminy Pilzno.

- **Miejski Zakład Wodociągów i Kanalizacji w Pilźnie**

MZWIK w Pilźnie zaopatruje w wodę mieszkańców miasta Pilzno oraz wsi:

- Bielowy
- Gołęczyna
- Jaworze Górne
- Jaworze Dolne
- Strzegocice
- Lipiny
- Łęki Dolne
- Machowa
- częściowo Słotowa
- Podlesie Machowskie
- Łęki Górne
- Zwiernik

Zakład eksploatuje sieć wodociągową długości 212,8 km (bez przyłączy).

Długość eksploatowanej sieci kanalizacyjnej wynosi 80,1 km (bez przyłączy). Kanalizacją objęto Rynek, Osiedle 3-go Maja, Osiedle Witosy, ulice: Grottgera, Lwowska, Staszica, Kopernika, Węgierska, Podwale, Żeromskiego, Kochanowskiego, Paderewskiego, Kraszewskiego Grywałdzka, Zielona, Spółdzielcza.

Z usług zakładu korzysta 3674 odbiorców wody i 1791 dostawców ścieków do kanalizacji sanitarnej i ogólnospławnej.

MZWIK świadczy także usługi wywozu samochodem asenizacyjnym i oczyszczania nieczystości ciekłych ze zbiorników bezodpływowych, oraz prowadzi usługi budowlano- montażowe na rzecz gminy.

Miejski Zakład Wodociągów i Kanalizacji w Pilźnie

Wartość majątku wynosi **58 267 673 zł.**

Wyszczególnienie mienia wg grup obrazuje poniższa tabela:

Lp.	Wyszczególnienie	Ilość w szt.	Wartość w zł
1	Grunty	5,4987 ha	335 154
2	Budynki i lokale	6	2 182 382
3	Maszyny urządzenia i aparaty ogólnego zastosowania	62	405 095
4	Specjalistyczne maszyny, urządzenia i aparaty	5	41 997
5	Urządzenia techniczne	31	468 483
6	Środki transportu	10	699 407
7	Obiekty inżynierii lądowej i wodnej	116	54 115 066
8	Kotły i maszyny energetyczne	1	17 000
9	Narzędzia, przyrządy, ruchomości i wyposażenie	4	3 089
Ogółem		235	58 267 673

Środowiskowy Dom Samopomocy w Parkoszu

Wartość majątku wynosi **2 734 664 zł.**

Wyszczególnienie mienia wg grup obrazuje poniższa tabela:

Lp.	Wyszczególnienie	Ilość w szt.	Wartość w zł
1	Grunty	0,24 ha	1010
2	Budynki	1	2 418 252
3	Urządzenia i maszyny	1	5 075
4	Środki transportu	2	303 244
5	Pozostałe środki trwałe	1	7 083
Ogółem		5	2 734 664

Środowiskowy Dom Samopomocy (ŚDS) jest dzienną formą wsparcia dla osób, powyżej 18 roku życia, które z powodu zaburzeń psychicznych, niepełnosprawności intelektualnej, przewlekłych czynności zaburzeń psychicznych lub innych dysfunkcji mają trudności w codziennym funkcjonowaniu a nie wymagają leczenia szpitalnego.

Głównym celem działalności SDS jest zapobieganie izolacji społecznej osób przewlekle chorych psychicznie oraz podtrzymywanie i rozwijanie umiejętności Uczestników ŚDS niezbędnych do możliwie jak najbardziej samodzielnego życia.

Do najważniejszych zadań ŚDS w Parkoszu należy zaliczyć:

- kształtowanie nawyków celowej aktywności,
- motywowanie do akceptowanych przez otoczenie zachowań,
- podtrzymywanie efektów terapeutycznych oraz zapobieganie nawrotom choroby u osób, które przeszły cykl leczenia psychiatrycznego,
- prowadzenie treningów zachowań społecznych i umiejętności komunikacyjnych,
- utrzymywanie kontaktów z rodzinami uczestników,

- podejmowanie działań w celu przygotowania osób z zaburzeniami psychicznymi do podjęcia pracy,
- dbanie o bezpieczne i higieniczne warunki pobytu.

Celem ŚDS jest zwiększenie się zaradności, samodzielności życiowej oraz poczucia pewności siebie Uczestników. ŚDS w Parkoszu pracuje także nad zmianą postrzegania osób niepełnosprawnych w środowisku, szeroko rozumianą integracją i przeciwdziałaniu wykluczeniu społecznemu.

Na terenie Gminy Pilzno funkcjonuje również Miejski Zakład Komunalny Pilzno Spółka z o.o. z jednoosobowym zarządem. Zajmuje się utrzymaniem czystości w gminie, administracją budynków komunalnych oraz remontem i utrzymaniem dróg gminnych.

V.2. Dane dotyczące innych niż własność praw majątkowych

Z innych niż własność praw majątkowych Gmina Pilzno posiada akcje imienne Tarnowskiej Agencji Rozwoju Regionalnego S.A. w Tarnowie **5 000** zł. oraz grunty będące w użytkowaniu wieczystym o pow. 0,1564 ha położone w mieście Pilźnie oraz grunty o pow. 57,08 ha położone we wsi Strzegocice w wyniku zrzeczenia się prawa wieczystego użytkowania tych gruntów przez Przedsiębiorstwo Produkcji Kruszywa i Usług Geologicznych „KRUSZGEO” S.A w Rzeszowie.

Gmina Pilzno posiada 100 % udziałów w Spółce z o.o. Miejskiego Zakładu Komunalnego –Pilzno z siedzibą w Strzegocicach 72 A o wartości kapitałowej 1 045 000 zł.

Z innych niż własność praw majątkowych, w tym w szczególności ograniczonych praw rzeczowych Gmina Pilzno w wyniku zakończenia zadania pn. „Inwestycje w zakresie gospodarki ściekowej w Gminie Pilzno realizowane w ramach projektu Funduszu Spójności pn. „ Program poprawy czystości zlewni rzeki Wisłoki” Gmina Pilzno jest właścicielem nieruchomości oznaczonej w ewidencji gruntów miasta Pilzna numerem 1296/1 zabudowana przepompownią ścieków, nieruchomości oznaczonej w ewidencji gruntów wsi Łęki Górne nr 412/8 zabudowaną obiektem hydroforni, nieruchomości oznaczonej w ewidencji gruntów wsi Łęki Górne nr 419/8 zabudowaną obiektem hydroforni, nieruchomości oznaczonej w ewidencji gruntów miasta Pilzna numerem 1351/1 zabudowana przepompownią ścieków, nieruchomości oznaczonej w ewidencji gruntów miasta Pilzna numerem 1437/3 zabudowana przepompownią ścieków, nieruchomości oznaczonej w ewidencji gruntów miasta Pilzna numerem 1437/4 jako droga dojazdowa do przepompowni ścieków, rurociągu grawitacyjnego łącznie o długości 6 902,15 m, rurociągu grawitacyjnego łącznie o długości 750,43m, studnie kanalizacyjne PCV-298 szt. , studnie kanalizacyjne PP-11 szt., studnie rewizyjne betonowe- 35 szt.

W związku z powyższym Gmina świadczy odpłatną służebność przesyłu (umowa 10-cio letnia) na rzecz Miejskiego Zakładu Wodociągu i Kanalizacji w Pilźnie. Przedmiot dzierżawy wykorzystywany jest na realizację celów statutowych, a w szczególności oczyszczanie ścieków oraz zapewnienie ciągłych dostaw wody dla ludności.

W ramach realizowanego Regionalnego Programu Operacyjnego woj. podkarpackiego na lata 2007-2013 w wyniku zakończenia zadania pn. „**Budowa kanalizacji sanitarnej w miejscowości Strzegocice, Bielowy i część Jaworza Górnego wraz z oczyszczalnią ścieków oraz budowa kanalizacji deszczowej w miejscowości Strzegocice**” Gmina Pilzno jest właścicielem :

Kanalizacji sanitarnej w miejscowości Bielowy i części Jaworza Górnego, obejmującej:

- 1) kanalizację sanitarną \varnothing 315, 250, 200- 7 795,45 m
- 2) kanalizację sanitarną \varnothing 160- 2093,22 m
- 3) kanalizację tłoczną \varnothing 90, 125- 1459,05 m
- 4) wodociąg – 357,80 m
- 5) przyłącza kanalizacji sanitarnej \varnothing 160- 967,80 m
- 6) pompownie ścieków- szt. 3
- 7) część nieruchomości oznaczona w ewidencji gruntów wsi Bielowy numerem 121/3 o pow. 24,15 m²- pompownia ścieków P1
- 8) część nieruchomości oznaczona w ewidencji gruntów wsi Bielowy numerem 297 o pow. 25,16 m²- pompownia ścieków P2
- 9) część nieruchomości oznaczona w ewidencji gruntów wsi Jaworze Górne numerem 224/5 o pow. 23,37 m²- pompownia ścieków P3.

Kanalizacji sanitarnej w miejscowości Strzegocice, obejmującej:

- 1) kanalizację sanitarną \varnothing 200- 10 099,76 m
- 2) kanalizację sanitarną \varnothing 160 – 3 642,32 m
- 3) kanalizację tłoczną \varnothing 50, 75, 90, 110- 3 184,46 m
- 4) przyłącza kanalizacji sanitarnej \varnothing 160- 787,49 m
- 5) pompownie ścieków- szt. 4
- 6) mini pompownie ścieków- szt. 4
- 7) część nieruchomości oznaczona w ewidencji gruntów wsi Strzegocice numerem 588 o pow. 23,25 m² pompownia ścieków P1-umowa wejścia w teren
- 8) część nieruchomości oznaczona w ewidencji gruntów wsi Strzegocice numerem 536/1 o pow. 99,74 m²- pompownia ścieków P2
- 9) część nieruchomości oznaczona w ewidencji gruntów wsi Strzegocice numerem 211/7 o pow. 25,36 m²- pompownia ścieków P3
- 10) część nieruchomości oznaczona w ewidencji gruntów wsi Strzegocice numerem 194 o pow. 19,41 m²- pompownia ścieków P4- umowa wejścia w teren

Oczyszczalni ścieków w Jaworzu Górnym położona na działce nr 191 o pow. 1,15 ha wraz z niezbędną infrastrukturą, zjazdem z drogi gminnej- działka nr 42, obejmującej:

- 1) Branżę technologiczną, instalacyjną,
- 2) Branżę konstrukcyjną:
 - a) przepompownia ścieków obiekt nr 1
 - b) budynek techniczny – obiekt nr 2
 - c) reaktor biologiczny- obiekt nr 3
 - d) punkt kontrolno- pomiarowy- obiekt nr 4
 - e) wylot do odbiornika- obiekt nr 5
 - f) wiata - obiekt nr 6
 - g) punkt zlewni ścieków dowożonych- obiekt nr 7

- h) separator wód deszczowych- obiekt nr 10
 - i) drogi, zieleń, ogrodzenie
 - j) komora rozdzielcza- obiekt nr 15
- 3) Branża elektryczna- instalacje elektryczne i AKPiA
 - 4) Piezomerty

W ramach Programów Obszarów Wiejskich woj. podkarpackiego na lata 2007-2013 w wyniku zakończenia zadania „**Budowa kanalizacji sanitarnej wraz z przyłączami na ulicy Kościuszki w Pilźnie**” Gmina Pilzno jest właścicielem :

- 1) Kanalizacji sanitarnej o łącznej długości: 4 693,5 m w tym:
 - z rur PCW Ø 250 /7,3 mm lite łączone- 201,20 m,
 - z rur PCW Ø 200 /5,9 mm- 4 121,21 m,
 - z rur PE Ø 250 – 226 m,
 - z rur PE Ø 200- 145,10 m
- 2) Przyłącza kanalizacji sanitarnej Ø 160 o łącznej długości: 975,50 m
- 3) Studni rewizyjnych z kręgów betonowych i żelbetowych Ø 1000- 16 sztuk
- 4) Studni rewizyjnych PE Ø 1000- 15 sztuk
- 5) Studzienki kanalizacyjne z tworzywa sztucznego Ø 400-425- 146 sztuk

Sieci kanalizacji w Pilźnie- ul. Witosa

1. Kanalizacji grawitacyjnej o łącznej długości 16 894,50 m w tym:
 - PCV Ø 250 mm – 2 004,50 m,
 - PCV Ø 200 mm- 12 381,50 m,
 - PCV Ø 160 mm- 2 508,50 m,
2. Kanalizacji tłocznej z rur PE Ø 90 mm o łącznej długości 1 191,00 m
3. Pompowni sieciowych – 5 sztuk.

Po zakończeniu w/w inwestycji zostały one przekazane w trwały zarząd na rzecz zakładu budżetowego funkcjonującego na terenie Gminy Pilzno- tj. Miejskiego Zakładu Wodociągów i Kanalizacji w Pilźnie.

W ramach projektu „**Instalacja systemów energii odnawialnej na budynkach użyteczności publicznej oraz domach prywatnych na terenie gmin należących do Związku Gmin Dorzecza Wisłoki**” współfinansowanego ze środków Szwajcarsko-Polskiego Programu Współpracy, Gmina Pilzno jest właścicielem 1008 sztuk instalacji solarnych o łącznej wartości **9 832 194,72 zł**. Układ solarny, licząc od dnia jego odbioru od Wykonawcy do dnia upływu 5 –letniego okresu liczonego od dnia zakończenia projektu pozostaje własnością Gminy. Po tym okresie układ przechodzi na własność osoby pomiędzy którą została spisana stosowna umowa.

V.3. Dane o zmianach w stanie mienia komunalnego, w zakresie praw własności i innych niż własność praw majątkowych, od dnia złożenia poprzedniej informacji

Mienie komunalne rozdysponowane jest między innymi poprzez oddanie gruntów w użytkowanie wieczyste i dzierżawę

- 1) Pozostają w użytkowaniu wieczystym:

- Starostwo Powiatowe w Dębicy grunty o pow. 0,0373 ha o wartości **14 632** zł.
- Pan Stanisław Jarosz grunty o pow. 0,0418 ha o wartości **13 057** zł
- Hurtownia Spożywcza „Frukt” Jan Bylica grunty o pow. 0,25 ha i wartości **75 212** zł.
- Polskiego Górnictwa Naftowego S.A. w Warszawie grunty o pow. 0,07 ha i wartości **8 233** zł.
- Gminnej Spółdzielni „Samopomoc Chłopska” w Pilźnie grunty o pow. 0,9521 ha i wartości **481 733** zł.
- Przedsiębiorstwa Przemysłu Mięsnego „TAURUS” Sp. z o.o. w Pilźnie grunty o pow. 0,06 ha i wartości **10 104** zł.

Ogółem w użytkowaniu wieczystym pozostaje 1,4112 ha gruntów. Są to tereny budowlane oraz zabudowane budynkami mieszkalnymi i usługowymi.

2) W dzierżawie pozostają grunty o pow. 54,18ha. Są to grunty dzierżawione przez rolników oraz osoby prowadzące działalność gospodarczą.

Sukcesywnie są zawierane nowe umowy dzierżawy celem zagospodarowania gruntów gminnych.

Obrót mieniem komunalnym od dnia złożenia poprzedniej informacji kształtował się następująco:

- Gmina Pilzno decyzją Wojewody nabyła na własność działkę nr 245 o pow. 0,27 ha położoną w miejscowości Jaworze Dolne;
- Gmina Pilzno decyzją Wojewody nabyła na własność działkę nr 1053 o pow. 1,01 ha położoną w miejscowości Łęki Dolne;
- Gmina Pilzno nabyła w zamian za ustanowienie służebności gruntowej dz. nr 300/10 o pow. 0,0044 ha położoną w mieście Pilźnie;
- W ramach umowy zamiany Gmina Pilzno zamieniła działkę nr 901/7 o pow. 0,0243 ha położoną w miejscowości Zwiernik, w zamian za działkę nr 901/10 o pow. 0,0442 ha położoną w miejscowości Zwiernik;
- Zakupiono działkę nr 52/3 o pow. 0,0383 ha położoną w mieście Pilźnie za cenę 4684 zł;
- Zakupiono działkę nr 285/8 o pow. 0,0487 ha położoną w miejscowości Strzegocice za cenę 7636 zł;
- Gmina Pilzno umową darowizny otrzymała działkę nr 41/10 o pow. 0,0052 ha położoną w mieście Pilźnie, dz. nr 41/12 o pow. 0,0005 ha położoną w mieście Pilźnie, dz. nr 41/14 o pow. 0,0006 ha położoną w mieście Pilźnie, dz. nr 44/1 o pow. 0,0045 ha położoną w mieście Pilźnie o łącznej wartości 8 039,72 zł;
- Gmina Pilzno umową darowizny otrzymała działkę nr 103/2 o pow. 0,0312 ha oraz dz. Nr 104/2 o pow. 0,0165 ha położone w miejscowości Lipiny o łącznej wartości darowizny 16 398 zł;
- Na mocy decyzji podziałowej Burmistrza Pilzna dz. nr 544/13 o pow. 0,0021 ha położona w miejscowości Łęki Dolne przeszła z mocy prawa na własność Powiatu Dębickiego;
- Umową darowizny Gmina Pilzno otrzymała działki nr 506/2 o pow. 0,0627 ha położoną w mieście Pilźnie;
- Umową darowizny Gmina Pilzno otrzymała działki nr 2501/1 o pow. 0,0199 ha położoną we wsi Łęki Górne;
- Umową darowizny Gmina Pilzno otrzymała działki nr 2499/4 o pow. 0,0036 ha położoną we wsi Łęki Górne;
- Umową darowizny Gmina Pilzno otrzymała działki nr 2584/2 o pow. 0,0177 ha położoną we wsi Łęki Górne;

- Umową darowizny Gmina Pilzno otrzymała działki nr 2585/2 o pow. 0,0208 ha położoną we wsi Łęki Górne;
- Umową darowizny Gmina Pilzno otrzymała działki nr 2588/5 o pow. 0,0015 ha położoną we wsi Łęki Górne;
- Umową darowizny Gmina Pilzno otrzymała działki nr 2588/8 o pow. 0,0510 ha położoną we wsi Łęki Górne;
- Umową darowizny Gmina Pilzno otrzymała działki nr 2590/4 o pow. 0,1360 ha położoną we wsi Łęki Górne;
- Umową darowizny Gmina Pilzno otrzymała działki nr 2420/2 o pow. 0,0024 ha położoną we wsi Łęki Górne;
- Umową darowizny Gmina Pilzno otrzymała działki nr 2592/2 o pow. 0,0634 ha położoną we wsi Łęki Górne;
- Umową darowizny Gmina Pilzno otrzymała działki nr 2593/3 o pow. 0,0099 ha położoną we wsi Łęki Górne;
- Umową darowizny Gmina Pilzno otrzymała działki nr 2593/6 o pow. 0,0259 ha położoną we wsi Łęki Górne;
- Umową darowizny Gmina Pilzno otrzymała działki nr 2414/2 o pow. 0,0033 ha położoną we wsi Łęki Górne;
- Umową darowizny Gmina Pilzno otrzymała działki nr 847 o pow. 0,06 ha położoną we wsi Zwiernik;
- Gmina Pilzno na podstawie decyzji podziałowej z mocy prawa przejęła dz. nr 1071/4 o pow. 0,0463 ha położoną w miejscowości Łęki Dolne;
- Gmina Pilzno na podstawie decyzji podziałowej z mocy prawa przejęła dz. nr 680/10 o pow. 0,0083 ha położoną w mieście Pilźnie;
- Gmina Pilzno na podstawie decyzji podziałowej z mocy prawa przejęła dz. nr 293/8 o pow. 0,0199 ha położoną w miejscowości Dobrków;
- Gmina Pilzno na podstawie decyzji podziałowej z mocy prawa przejęła dz. nr 482/48 o pow. 0,0051 ha położoną w miejscowości Dobrków;
- Gmina Pilzno na podstawie decyzji podziałowej z mocy prawa przejęła dz. nr 482/52 o pow. 0,0091 ha położoną w miejscowości Dobrków;
- Gmina Pilzno na podstawie decyzji podziałowej z mocy prawa przejęła dz. nr 490/37 o pow. 0,0093 ha położoną w miejscowości Dobrków;
- Gmina Pilzno na podstawie decyzji podziałowej z mocy prawa przejęła dz. nr 482/58 o pow. 0,0149 ha położoną w miejscowości Dobrków;
- Gmina Pilzno na podstawie decyzji podziałowej z mocy prawa przejęła dz. nr 482/56 o pow. 0,0098 ha położoną w miejscowości Dobrków;
- Gmina Pilzno na podstawie decyzji podziałowej z mocy prawa przejęła dz. nr 482/54 o pow. 0,0061 ha położoną w miejscowości Dobrków;
- Gmina Pilzno na podstawie decyzji podziałowej z mocy prawa przejęła dz. nr 49/4 o pow. 0,0145 ha położoną w miejscowości Dobrków;
- Gmina Pilzno na podstawie decyzji podziałowej z mocy prawa przejęła dz. nr 2003/4 o pow. 0,0272 ha położoną w mieście Pilźnie;
- Gmina Pilzno na podstawie decyzji podziałowej z mocy prawa przejęła dz. nr 482/50 o pow. 0,0062 ha położoną w miejscowości Dobrków;

- Gmina Pilzno na podstawie decyzji podziałowej z mocy prawa przejęła dz. nr 1744/12 o pow. 0,0014 ha położoną w mieście Pilźnie;
- Gmina Pilzno na podstawie decyzji podziałowej z mocy prawa przejęła dz. nr 1744/14 o pow. 0,0037 ha położoną w mieście Pilźnie;
- Gmina Pilzno na podstawie decyzji podziałowej z mocy prawa przejęła dz. nr 2371/2 o pow. 0,0284 ha położoną w mieście Pilźnie;
- Gmina Pilzno na podstawie decyzji podziałowej z mocy prawa przejęła dz. nr 1744/16 o pow. 0,0031 ha położoną w mieście Pilźnie;
- Gmina Pilzno na podstawie decyzji podziałowej z mocy prawa przejęła dz. nr 673/8 o pow. 0,0129 ha położoną w mieście Pilźnie;
- Gmina Pilzno na podstawie decyzji podziałowej z mocy prawa przejęła dz. nr 882/17 o pow. 0,0129 ha położoną w miejscowości Parkosz;
- Sprzedano działkę nr 2688 o pow. 0,0076 ha położoną w mieście Pilźnie za cenę 6 000 zł;

V.4. Dane o dochodach uzyskanych z tytułu wykonywania prawa własności i innych praw majątkowych oraz z wykonywania posiadania do dnia 31.12. 2020r.

Gmina Pilzno dysponuje 10 lokalami użytkowymi. Zostały zawarte umowy o wynajem lokali z czego 5- z osobami fizycznymi głównie na cele handlowe oraz 5- z osobami prawnymi na cele usługowe.

- z tytułu umów za lokale użytkowe uzyskano dochody w kwocie **179 322,99 zł**
- z tytułu dzierżaw nieruchomości gruntowych uzyskano dochody w kwocie **40 865,03zł**
- z tytułu użytkowanie wieczyste nieruchomości gminnych uzyskano dochody w kwocie **9 528,81zł**
- z tytułu czynszów za mieszkania uzyskano dochody w kwocie **48 730,42 zł.**

Duża część dochodów Gminy stanowią opłaty eksploatacyjne oraz opłaty za poszukiwanie i rozpoznanie złoża. Przedsiębiorcy poszukujący oraz wydobywający kopalinę ze złoża na terenie Gminy Pilzno zobowiązani są do ustalania we własnym zakresie kwartalnych opłat eksploatacyjnych oraz opłat za poszukiwanie i rozpoznanie złoża i uiszczania ich na rachunek bankowy Gminy- uzyskano dochody w kwocie **421 492,66 zł.**

V.5. Inne dane i informacje o zdarzeniach mających wpływ na stan mienia Jednostki Samorządu Terytorialnego.

Bez szkody dla realizacji ustawowych zadań ciężących na Gminie Pilzno mogą być zbyte takie nieruchomości jak:

- dz. nr 1907/7 i 2118/12 o łącznej pow. 0,11 ha położone w mieście Pilźnie;
- dz. nr 1907/8 i 2118/13 o łącznej pow. 0,10 ha położone w mieście Pilźnie;
- dz. nr 1907/9 i 2117/3 o łącznej pow. 0,12 ha położone w mieście Pilźnie;
- dz. nr 958/20 o pow. 0,09 ha położoną w miejscowości Machowa;
- dz. nr 958/19 o pow. 0,09 ha położoną w miejscowości Machowa;
- dz. nr 958/18 o pow. 0,09 ha położoną w miejscowości Machowa;

VI. OCHRONA ŚRODOWISKA

VI.1. Gospodarka odpadami komunalnymi

System gospodarowania odpadami komunalnymi w Gminie Pilzno realizowany jest na podstawie przepisów Ustawy z dnia 13 września 1996 r. o utrzymaniu czystości i porządku w gminach (Dz. U. z 2018 r., poz. 1454 ze zm.) oraz przyjętych Uchwał Rady Miejskiej w Pilźnie w sprawie:

- regulaminu utrzymania czystości i porządku na terenie Gminy Pilzno
- szczegółowego sposobu i zakresu świadczenia usług w zakresie odbierania odpadów komunalnych od właścicieli nieruchomości i zagospodarowania tych odpadów
- terminu, częstotliwości i trybu uiszczania opłaty za gospodarowanie odpadami komunalnymi
- ustalenia wzoru deklaracji o wysokości opłaty za gospodarowanie odpadami komunalnymi składanej przez właścicieli nieruchomości

- stanowiące akty prawa miejscowego.

Od 1 lipca 2013 r. gmina Pilzno przejęła obowiązek zorganizowania odbioru odpadów od właścicieli nieruchomości, na których zamieszkują mieszkańcy, w zamian za uiszczoną przez właściciela nieruchomości opłatę, która naliczana jest na podstawie złożonej przez właściciela nieruchomości deklaracji o wysokości opłaty za gospodarowanie odpadami komunalnymi.

W ramach opłaty za gospodarowanie odpadami komunalnymi, odbierane są odpady komunalne zmieszane oraz zebrane w sposób selektywny odpady ze szkła, papieru, metale i tworzywa sztuczne, odpady ulegające biodegradacji, popiół, zmieszane odpady komunalne, w pojemniki (worki) o właściwej kolorystyce określającej ich przeznaczenie.

Od 01.01.2021 r. do 31.12.2021 r. zgodnie z ustawą o utrzymaniu czystości i porządku w gminach odbiór odpadów komunalnych od właścicieli nieruchomości zamieszkałych na terenie Gminy Pilzno było realizowane przez Miejski Zakład Komunalny Pilzno Sp. z o.o z siedzibą w Strzegocicach 72A, 39-220 Strzegocice. Zagospodarowanie odpadów komunalnych było realizowane przez Przedsiębiorstwo Gospodarowania Odpadami Komunalnymi Sp. z o.o., z siedzibą w Paszczynie 62B, 39-207 Brzeźnica, Gminny Zakład Usług Komunalnych Sp. z o.o., z siedzibą w Ostrowie 225, 39-103 Ostrów. 1.

Na terenie Gminy Pilzno istnieje punkt selektywnej zbiórki odpadów komunalnych w Łękach Dolnych „KZ” Firma Handlowo-Usługowa Zdzisław Kozioł. Do punktu mieszkańcy mogą nieodpłatnie dostarczać odpady tj. zużyty sprzęt AGD i RTV, baterie, akumulatory, meble, opony, popioły i żużle, odpady wielkogabarytowe. Przeteryminowane leki oraz termometry rtęciowe można było wrzucać do pojemników znajdujących się w Ośrodku Zdrowia PILMEDIC przy ul. Legionów 28, 39-220 Pilzno oraz Ośrodku Zdrowia SUMMED przy ul. Mickiewicza 8, 39-220 Pilzno.

Odpady zielone, przez które rozumie się odpady komunalne stanowiące części roślin pochodzących z pielęgnacji terenów zielonych, ogrodów, parków i cmentarzy były odbierane przez Miejski Zakład Komunalny Pilzno Sp. z o.o.

Na terenie Gminy Pilzno nie ma możliwości przetwarzania odpadów komunalnych. Wszystkie odpady zgodnie z zawartą umową były odbierane przez MZK Pilzno i przekazywane do Przedsiębiorstwa Gospodarowania Odpadami Sp. z o.o. w Paszczynie oraz do Zakładu Usług komunalnych Sp. z o.o. w Ostrowie.

W 2021 r. nie realizowano żadnych zadań inwestycyjnych związanych z gospodarowaniem odpadami komunalnymi.

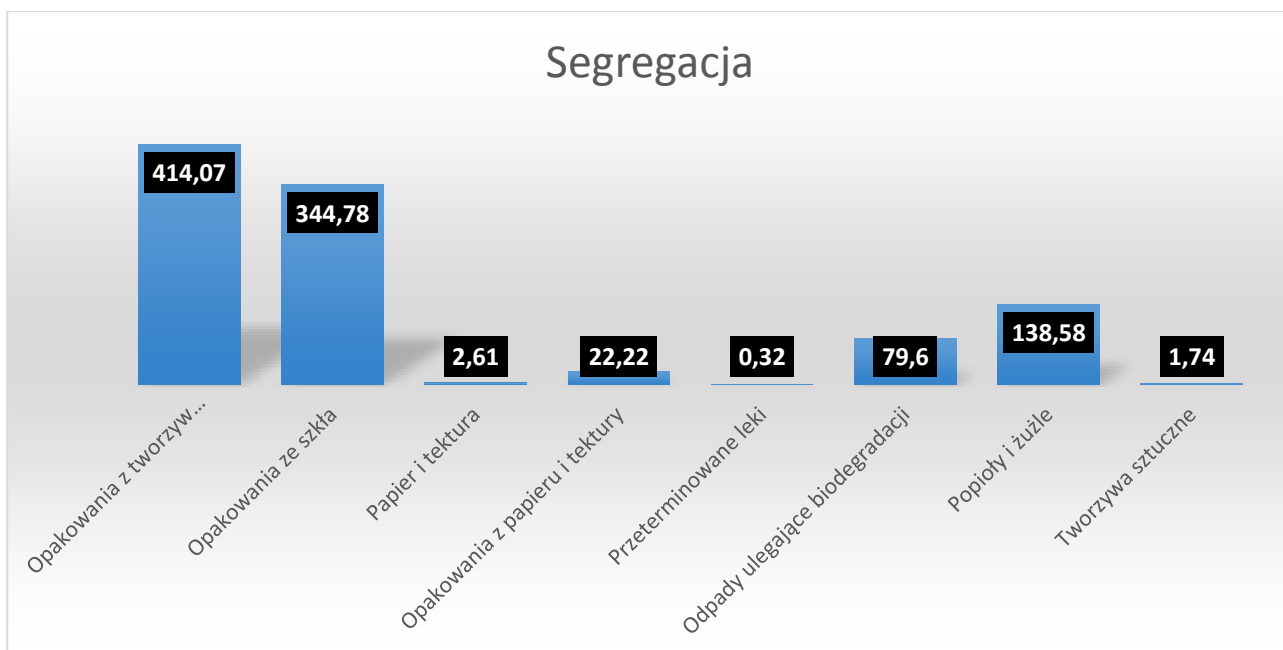
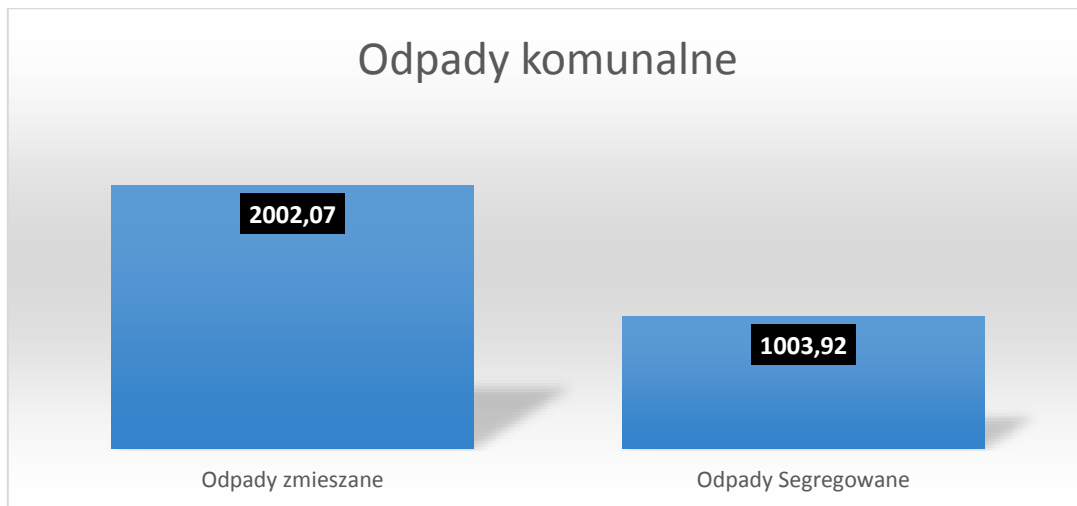
- a) Liczba mieszkańców zameldowanych na dzień 31.12.2021 r. – 18 299 osób.
- b) Systemem objęto: 15 094 osób, zebrano 4 376. deklaracji.
- c) W stosunku do ilości osób zameldowanych, a zamieszkujących uwzględnionych w deklaracjach i objętych nowym systemem gospodarki odpadami komunalnymi różnicę stanowi wynik ze względu na zamieszkiwanie w/w osób poza terenem gminy Pilzno tj. studenci, osoby przebywające poza granicami kraju.

W trakcie weryfikacji danych celem rzetelnej poprawności oraz wynikającej różnicy posesji znajdujących się na terenie gminy Pilzno, jakie winny zostać objęte systemem gospodarki odpadami komunalnymi zgodnie z art. 6m ustawy o utrzymaniu czystości i porządku w gminie oraz przyjętymi uchwałami Rady Gminy stwierdzono, iż na terenie Miasta i Gminy Pilzno istnieje 62 posesje niezamieszkałych stanowiące tzw. „pustostan”. Wynika to również z dokonanej zmiany właściciela posesji oraz powstające w danym roku zmiany tj. zmiany miejsca zamieszkania lub śmierć osoby zamieszkującej daną posesję. Na koniec danego roku kalendarzowego została wykonana archiwizacja posesji niezamieszkałych. W związku z powyższym na podstawie w/w informacji na koniec roku 2021 baza systemowa, w której uwzględnione zostały wszystkie nieruchomości znajdujące się na terenie gminy Pilzno nie wykazuje różnic.

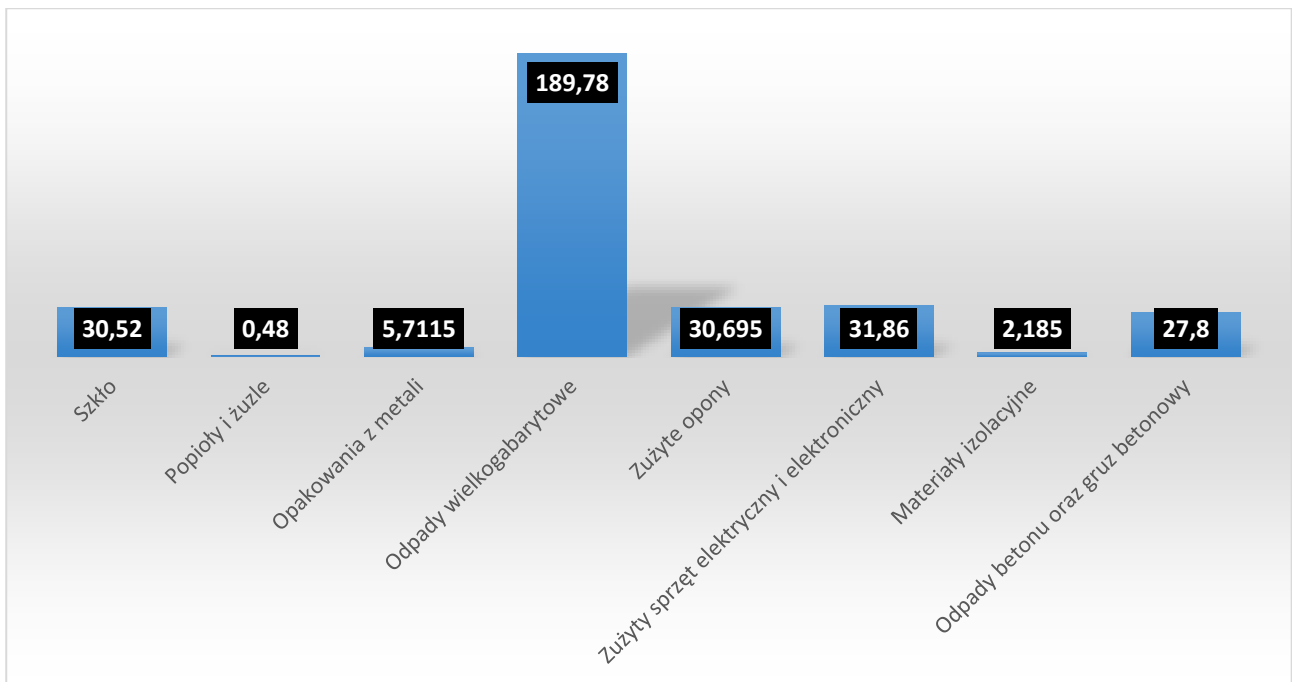
- **Ilość odpadów komunalnych wytworzonych na terenie Gminy Pilzno.**

Na dzień 31.12.2021 r. ilość odpadów komunalnych wytworzonych na terenie Gminy Pilzno wyniosła 2 002,07 Mg odpadów niesegregowanych zmieszanych, oraz 1 003,92 Mg odpadów segregowanych wyszczególnionych na wykresach poniżej.

- Ilość zmieszanych odpadów komunalnych, odpadów zielonych oraz pozostałości z sortowania odpadów komunalnych przeznaczonych do składowania, obieranych z terenu Gminy Pilzno podanych w [Mg].
- a) W 2021 r. w ramach działania systemu gospodarowania odpadami, MZK Pilzno odebrało łącznie z terenu Gminy Pilzno odpady komunalne zmieszane oraz segregowane, które wyszczególnione zostały na poniższych wykresach:



- b) W 2021 r. masa zebranych odpadów w Punkcie Selektywnej Zbiórki Odpadów Komunalnych przekazanych przez „KZ” Firma Handlowo-Usługowa Zdzisław Kozioł w Łękach Dolnych wyniosła:



c) Osiągnięte poziomy recyklingu [%].



W ramach systemu wyposażono wszystkich mieszkańców w worki do zbierania odpadów komunalnych (czarne, żółte, zielone, niebieskie, brązowe, szare). Usługę świadczył Miejski Zakład Komunalny Pilzno Sp. z o.o.

VI.2. Miejski Zakład Wodociągów i Kanalizacji w Pilźnie

Miejski Zakład Wodociągów i Kanalizacji w Pilźnie prowadzi działalność w zakresie zbiorowego zaopatrzenia w wodę, przyjmowania, odprowadzania i oczyszczania ścieków.

MZWik zatrudnia 32 pracowników.

Zakład eksploatuje 212,80 km sieci wodociągowej (bez przyłączy) oraz 80,1 km sieci kanalizacyjnej (bez przyłączy). Z usług zakładu korzysta 3674 odbiorców wody i 1791 dostawców ścieków do kanalizacji sanitarnej i ogólnospławnej. MZWik świadczy również usługi: wywozu samochodem asenizacyjnym i oczyszczania nieczystości ciekłych ze zbiorników bezodpływowych oraz prowadzi usługi budowlano-montażowe na rzecz gminy.

1. Sprzedaż wody – 373 141 m³ wody, w tym:
 - gospodarstwom domowym 257156 m³
 - pozostałym odbiorcom 115 985 m³
2. Oczyszczanie ścieków z kanalizacji
 - od gospodarstw domowych 147669 m³
 - od pozostałych odbiorców 66989 m³

Zakład eksploatuje własne ujęcie wody podziemnych, ujęcie o przyjętej nazwie Pilzno-Strzegocice oraz Stację Uzdatniania Wody w Strzegocicach na przedłużeniu ul. Stanisława Staszica w Pilźnie oraz zakupuje wodę z gminy Czarna i z Wodociągów Tarnowskich dla zachodniej i południowej części gminy.

Ilość pobranej wody z własnego ujęcia Pilzno-Strzegocice to 295 tyś. m³. Ilość wody zakupionej z gminy Czarna i Wodociągów Tarnowskich to 169 tyś. m³. Liczba znaczących awarii na sieci wodociągowej to 16.

Zakład eksploatuje dwie oczyszczalnie ścieków. Jedną w Pilźnie o zaprojektowanej przepustowości $Q_{\text{średniodobowe}} = 863 \text{ m}^3/\text{d}$ oraz drugą w m. Jaworze Górne o zaprojektowanej przepustowości $Q_{\text{średniodobowe}} = 435,3/\text{d}$.

Ilość ścieków dowożonych (nieczystości ciekłych) wozem asenizacyjnym ze zbiorników wybieralnych (szamb) do Oczyszczalni Ścieków w Pilźnie to 7 tyś. m³ oraz do Oczyszczalni Ścieków w Jaworzu Górnym 1 tyś m³.

Ilość osadów ściekowych wytworzonych na obu oczyszczalniach ścieków to 128 Mg (ton) Sm. Osady te zostały przekazane firmom posiadającym odpowiednie uprawnienia do ich odbioru i przetwarzania.

Usług budowlano-montażowych na rzecz gminy w zakresie rozbudowy ujęcia wody i sieci kanalizacyjnej, przebudowy sieci wodociągowej oraz modernizacji Oczyszczalni w Pilźnie wykonał na kwotę 99 tyś. złotych.

Na najbliższe lata planują się dalszą rozbudowę ujęcia wody Pilzno-Strzegocice przez budowę nowych studni, ewentualnie bisowanie po uprzedniej analizie sytuacji hydrologicznej ujęcia. W założeniach jest również budowa nowych odcinków sieci wodociągowej i kanalizacyjnej na terenie gminy. Na następne lata planują się rozbudowę i przebudowę zbiornika końcowego wody pitnej w Pilźnie rejon Dulcówka oraz przebudowę przejść sieci wodociągowej pod ciekami wodnymi.

VII. POMOC SPOŁECZNA

VII.1. Ośrodek Pomocy Społecznej

Pomoc społeczną organizują organy administracji rządowej i samorządowej, które mają na celu umożliwienie osobom i rodzinom przezwyciężenie trudnych sytuacji życiowych, których nie są w stanie pokonać wykorzystując własne uprawnienia, zasoby i możliwości. Zadaniem pomocy społecznej jest zapobieganie tym sytuacjom poprzez podejmowanie działań zmierzających do życiowego usamodzielnienia osób i rodzin oraz ich integracji ze środowiskiem.

Ośrodek Pomocy Społecznej w Pilźnie jest jednostką powołaną do realizacji zadań pomocy społecznej w Gminie. Ma swoją siedzibę w Pilźnie, Rynek 33 i swoim działaniem obejmuje teren całej gminy.

W 2021 r. pracę wykonywało 32 pracowników (30,56 etatów): kierownik, zastępca kierownika (kadry) 10-ciu pracowników socjalnych (2 przeszło na emeryturę), 1 asystent rodziny, opiekunki środowiskowe - 6 etatów (1 interwencja), księgowość - 3 etaty, referent, w tym obsługa kasy - 1 etat, pracownik bhp - 1/16 etatu, pracownik obsługi (1/2 etatu) oraz obsługa świadczeń rodzinnych – 5 etatów oraz 4 umowy zlecenia - usługi informatyczne i opiekuńcze

VII.1.1. Pomoc społeczna

W 2021 r. ze wsparcia Ośrodka Pomocy Społecznej w Pilźnie skorzystało 541 rodzin, a liczba osób w tych rodzinach wyniosła 1127 co stanowi poniżej 6,2 % ogółu ludności w gminie Pilzno.

Najczęstszą przyczyną korzystania z pomocy społecznej była długotrwała choroba (206), a następnie niepełnosprawność (121) i bezrobocie (106). Strukturę rodzin objętych wsparciem wg powodów przyznawania pomocy przedstawia poniższa tabela:

Powód trudnej sytuacji życiowej	Liczba rodzin	Liczba osób w rodzinach
Ubóstwo	132	112
Bezdomność	6	6
Potrzeba ochrony macierzyństwa	56	305
Bezrobocie	106	281
Niepełnosprawność	121	273
Długotrwała choroba	206	423
Bezradność w sprawach opiekuńczo-wychowawczych i prowadzeniu gospodarstwa domowego, w tym:	53	215
• rodziny niepełne	25	73
• rodziny wielodzietne	23	126
Przemoc w rodzinie	3	7

Alkoholizm	26	57
Narkomania	-	-
Trudności w przystosowaniu do życia po opuszczeniu zakładu karnego	1	1
Kłęska żywiołowa lub ekologiczna	8	20

Tabela 1. Liczba środowisk objętych pomocą społeczną (według powodów) w 2021 roku

Środki wydatkowane w 2021 r. na pomoc społeczną wyniosły **3 873 021 zł**. W ramach tej pomocy świadczone są m.in.:

L.p.	Rodzaj świadczenia	L. osób/rodzin	Kwota (zł)
1	Schronienie	7	39 039
2	Posiłki dla dzieci i młodzieży w szkołach i przedszk.	171	73 094
3	Usługi opiekuńcze, w tym Opieka 75+	48	266 688
4	Usługi specjalistyczne (zaburzenia psychiczne)	13	170 301
6	Zasiłki stałe	50	291 550
7	Zasiłki okresowe	129	368 947
8	Domy Pomocy Społecznej	25	665 193
9	Zasiłki celowe, w tym:	219	195 580
	zasiłki specjalne celowe	96	82 102
10	Składki zdrowotne (od zas. stałych)	44	21 746
11	Wynagrodzenie dla opiekuna prawnego	3	3167
12	Praca socjalna	90	x
13	Zasiłki celowe na żywność	113	226 906

Tabela 2. Świadczenia pomocy społecznej w gminie w 2021 roku

Najwięcej środków gmina przeznaczą się na **domy pomocy społecznej**. Kierowane tam osoby wymagają całodobowej opieki z powodu stanu zdrowia i wieku oraz nie są w stanie samodzielnie funkcjonować w środowisku. Wydatki te rosną z roku na rok, gdyż coraz więcej osób wymaga takiej opieki, wzrasta też koszt utrzymania osoby w dps na m-c (ok. 4 tys. zł).

Pomoc usługową w środowisku - **usługi opiekuńcze** zapewniają opiekunki etatowe. Zapotrzebowanie na te usługi wzrasta w związku ze starzeniem się społeczeństwa i brakiem możliwości zabezpieczenia opieki ze strony rodziny. Realizacja tej formy pomocy pozwala osobom chorym i niepełnosprawnym przebywać jak najdłużej w swoim własnym środowisku.

Ważnym zadaniem gminy jest **wspieranie rodziny** w postaci asystenta rodziny. Ta funkcja polega na wspomaganiu rodziny w rozwiązywaniu jej licznych problemów, ale przede wszystkim na wspomaganiu jej funkcji opiekuńczo-wychowawczej. Pomocą asystenta objęto **7** rodzin. W sytuacjach wyjątkowych dzieci trafiają do **rodzin zastępczych**, albo do placówek opieki co wiąże

się dla gminy z obowiązkiem częściowej dopłaty za ich pobyt. W ubiegłym roku było **5-ro** dzieci z terenu gminy Pilzno w rodzinach zastępczych i z tego tytułu gmina poniosła koszty w wys. **29 990 zł**.

Gmina realizuje zadania w zakresie **przeciwdziałania przemocy domowej** za pomocą Zespołu Interdyscyplinarnego. Zespół ten zrzesza przedstawicieli instytucji z różnych dziedzin (OPS, policja, oświata, kuratela, zdrowie, GKRPA, organizacje pozarządowe itp.). ZI powołuje grupy robocze, które w ramach procedury „Niebieskiej Karty” udzielają m.in. pomocy osobom doznającym przemocy, podejmują działania wobec osoby stosującej przemoc (informowanie o konsekwencjach czynów, motywowanie do podjęcia terapii), a także opracowują indywidualne plany pomocy modyfikując je. W ubiegłym roku pod opieką grup roboczych było 23 rodziny, natomiast Niebieskich Kart wpłynęło **19**. Nieoceniona jest tu pomoc psychologa, którego zatrudnia gmina.

VII.1.2. Świadczenia rodzinne i fundusz alimentacyjny

Realizację świadczeń rodzinnych przedstawia poniższa tabela

L.p.	Wyszczególnienie	L.osób	L. świadczeń	Wydatki zł
1.	Zasiłki rodzinne z dodatkami, w tym:	3 236	17 781	2 303 776
1.1.	Zasiłki rodzinne	1 584	11 946	1 607 637
1.2.	Dodatki do zasiłków rodzinnych, w tym:	1 652	5 835	696 139
	Urodzenia dziecka	60	60	60 000
	Opieka nad dzieckiem w okresie urlopu wychowawczego	53	309	117 941
	Samotne wychowywanie dziecka	25	288	55 584
	Kształcenie i rehabilitacja dziecka niepełnosprawnego	52	514	54 740
	Rozpoczęcie roku szkolnego	850	686	68 600
	Podjęcie przez dziecko nauki w szkole poza miejscem zamieszkania	332	1 486	102 534
	Wychowywanie dziecka w rodzinie wielodzietnej	280	2492	236 740
2.	Świadczenia opiekuńcze w tym:	494	6008	3 133 088
	Zasiłki pielęgnacyjne	408	4 641	999 150
	Świadczenia pielęgnacyjne	54	965	1 887 757
	Specjalny zasiłek opiekuńczy	32	402	246 181
3.	Zasiłek dla opiekuna	8	103	63 860
4.	Jednorazowa zapomoga z tyt. urodzenia dziecka	149	149	149 000

5.	Świadczenie rodzicielskie	51	482	411 772
6.	Składki na ubezpieczenie społeczne	80	1 262	469 742
7.	Składki na ubezpieczenie zdrowotne	30	384	39 105
8.	Jednorazowe świadczenie z tytułu urodzenia dziecka „Za życiem”	4	4	16 000
	Razem:	x	26 173	6 586 343

Tabela 3. Pomoc dla rodzin w ramach świadczeń rodzinnych w 2021 r.

W ramach **funduszu alimentacyjnego** w roku 2021 świadczenia wypłacono 61 osobom na kwotę **314 399 zł**. Gmina prowadzi działania wobec dłużników alimentacyjnych, którzy nie wywiązują się z zobowiązań alimentacyjnych obligując ich do zwrotu należności w wysokości świadczeń wypłaconych z FA. W ewidencji Ośrodka widnieje **97 dłużników**, którzy do budżetu państwa i gminy w 2021 r. dokonali zwrotu na kwotę ok. 170 tys. zł w tym odsetki w kwocie prawie **97 tys. zł**. Łącznie wydatki Ośrodka Pomocy Społecznej na pomoc społeczną, świadczenia rodzinne i fundusz alimentacyjny za 2021 r. wyniosły ponad **11 mln 160 tys. zł**.

Środowiskowy Dom Samopomocy w Parkoszu to ważna placówka w gminie, która stwarza możliwość osobom niepełnosprawnym korzystania z usług w zakresie wspierania oraz aktywizacji. Powstał w 2018 r. i został wyposażony oraz dostosowany do potrzeb osób niepełnosprawnych. W ubiegłym roku korzystało z niego **31 osób**.

Gmina Pilzno poszerza w dalszym ciągu bazę placówek tym razem dla osób starszych i w 2021 r powstała kolejna w Podlesiu Machowskim (dawna szkoła) - **Dzienny Dom Senior +**. Gmina otrzymała wsparcie na jego utworzenie **400 tys. zł** z programu wieloletniego Senior + na lata 2021-2025. Celem przekształcenia budynku szkoły na wspomnianą placówkę jest realizacja podstawowych usług dla seniorów mających na celu udzielanie pomocy w czynnościach dnia codziennego, na zapewnieniu minimum jednego posiłku, w szczególności gorącego oraz innych usług wspomagających, dostosowanych do potrzeb seniorów. Rozpoczęcie działalności przewiduje się na rok bieżący. Jest to wychodzenie naprzeciw potrzebom seniorów, którzy potrzebują wsparcia na wielu płaszczyznach.

VII.2. Gminny Program Profilaktyki i Rozwiązywania Problemów Alkoholowych oraz Przeciwdziałaniu Narkomanii

Ustawa o wychowaniu w trzeźwości i przeciwdziałaniu alkoholizmowi nakłada na gminę obowiązek podejmowania działań zmierzających do ograniczenia spożycia napojów alkoholowych, inicjowania i wspierania przedsięwzięć mających na celu zmianę obyczajów w zakresie sposobu spożycia tych napojów, przeciwdziałania powstawaniu i usuwaniu następstw nadużywania alkoholu, oddziaływania na osoby nadużywające alkoholu oraz udzielania pomocy ich rodzinom. Alkohol jest legalnym towarem rynkowym i powoduje określone szkody społeczne, ekonomiczne i zdrowotne zwłaszcza spożywany w nadmiernych ilościach. Alkohol jest przedmiotem zainteresowania ustawodawcy, który przez regulacje prawne wpływa na minimalizowanie powstawania szkód.

Ustawa o przeciwdziałaniu narkomanii również wymienia katalog zadań, za realizację których odpowiedzialna staje się gmina. Skupiają się one wokół szeroko rozumianej pomocy osobą uzależnionym i zagrożonym uzależnieniem oraz ich rodzin a także profilaktyce adresowanej do różnych grup wiekowych, zwłaszcza dzieci i młodzieży.

Realizacja tych zadań może odbywać się na podstawie dwu odrębnych programów uchwalonych corocznie lub jednego wspólnego zawierającego zadania z obydwu ustaw. W programie uwzględnia się cele operacyjne dotyczące profilaktyki i rozwiązywania problemów alkoholowych oraz przeciwdziałania narkomanii, określone w Narodowym Programie Zdrowia.

Umieszczenie zadań wynikających z odrębnych ustaw w jednym programie wynika przede wszystkim z faktu, że do większości z nich można zaproponować zbieżne działania profilaktyczne, nierzadko tożsame oraz to, że zadania do realizacji wynikające z tych ustaw mogą być finansowane z tych samych środków.

Ustawodawca wskazał gminom główne źródło pozyskania środków finansowych na realizację wskazanych zadań własnych. Jest to tzw. fundusz alkoholowy, czyli dochód gminy pochodzący z opłat za korzystanie z zezwoleń na detaliczną sprzedaż napojów alkoholowych i nie może być przeznaczony na inne cele. Oznacza to, że środki pochodzące z tych opłat są ściśle powiązane z realizacją gminnego programu i nie mogą być przeznaczone na inne, nie związane z przeciwdziałaniem alkoholizmowi i narkomanii zadania. Zadania przewidziane do realizacji, zapisane w poniższym programie są kontynuacją działalności prowadzonej w latach ubiegłych. Doświadczenie zdobyte podczas dotychczasowej realizacji pozwalają na dokładniejsze poznanie środowiska lokalnego i jego potrzeb.

Adresatami Programu są wszystkie grupy społeczne w jakichkolwiek sposób dotknięte problemem uzależnień, bądź zagrożone prawdopodobieństwem jego wystąpienia.

Skuteczna realizacja tego programu opiera się na współpracy z poniżej wymienionymi instytucjami:

1. Ośrodek Pomocy Społecznej w Pilźnie;
2. Zespół Interdyscyplinarny działający przy OPS w Pilźnie;
3. Policja;
4. Kuratorzy sądowi;
5. Samorząd gminny;
6. Organizacje i stowarzyszenia pozarządowe działające na terenie gminy i miasta Pilzno;
7. Gminna Komisja Rozwiązywania Problemów Alkoholowych;
8. Szkoły funkcjonujące na terenie Miasta i Gminy Pilzno.

Cele Programu:

Celem głównym programu jest:

- 1) ograniczenie szkód zdrowotnych i zaburzeń życia rodzinnego, wynikających z używania alkoholu i innych substancji psychoaktywnych oraz zjawiska picia alkoholu, używania narkotyków i podejmowania innych zachowań ryzykownych przez dzieci i młodzież.

Celami operacyjnymi programu są:

- 1) rozpatrywanie specyfiki problemów alkoholowych na terenie Gminy Pilzno oraz potrzeb lokalnego środowiska w zakresie pomocy w ich rozwiązywaniu,
- 2) zmniejszenia rozmiarów aktualnie istniejących problemów związanych z używaniem alkoholu i substancji psychoaktywnych,
- 3) zapobieganie powstawaniu nowych problemów wynikających z uzależnień na terenie gminy,
- 4) zwiększenie zasobów niezbędnych do radzenia sobie z istniejącymi problemami,
- 5) kreowanie i propagowanie zdrowego i trzeźwego stylu życia.

Warunkami niezbędnymi do osiągnięcia wyżej wymienionych celów są:

- 1) zwiększenie dostępności i skuteczności terapii dla osób uzależnionych i współuzależnionych,
- 2) zapewnienie mieszkańcom gminy, w szczególności dzieciom i młodzieży dostępu do programów edukacyjnych i profilaktycznych promujących zdrowy styl życia oraz uczących umiejętności potrzebnych do życia bez alkoholu i środków psychotropowych,
- 3) zmiana zachowań i postaw mieszkańców gminy i instytucji w sytuacjach związanych z alkoholem, narkotykami i przemocą,
- 4) budowanie skutecznych form kontroli prawnej i społecznej nad szkodliwym postępowaniem osób nadużywających alkoholu i używających środków psychoaktywnych (w szczególności przeciwdziałaniu przemocy w rodzinie).

Zadania problemowe i sposób realizacji.

- 1) Zwiększenie dostępności pomocy terapeutycznej i rehabilitacyjnej dla osób uzależnionych i osób zagrożonych uzależnieniem od alkoholu i narkotyków.

Sposób realizacji:

- 1) Prowadzenie Punktu Konsultacyjnego Rozwiązywania Problemów Alkoholowych i innych uzależnień w Pilźnie;
- 2) Obsługa Punktu Konsultacyjnego przez członka Komisji- pracownika Urzędu Miejskiego w Pilźnie - Punkt Konsultacyjny dla osób uzależnionych i współuzależnionych i innych problemów z tym związanych czynny jest od poniedziałku do piątku od 7:30 do 11:30. Klienci zgłaszający się do Punktu mogą uzyskać informacje na temat choroby alkoholowej, informacji o możliwościach i formach terapii, jak również osoby te motywowane są do podjęcia jakichkolwiek form pomocy wyjścia z nałogu;
- 3) Pomoc psychologiczna- dyżury w Punkcie Konsultacyjnym Rozwiązywania Problemów Alkoholowych w Pilźnie - Konsultacje psychologiczne udzielane są w punkcie, mieszczącym się przy ul. Legionów 28 (budynek Ośrodka Zdrowia). Raz w tygodniu dyżury pełni psycholog. Dyżury obejmują: porady psychologiczne, indywidualne konsultacje i rozmowy informacyjne z osobami zgłaszającymi się do punktu, wywiady psychologiczne mające na celu diagnozę

ewentualnego uzależnienia bądź współuzależnienia, terapię wspierającą dla osób uzależnionych, które ukończyły podstawową terapię uzależnienia, terapię dla osób współuzależnionych. W roku 2021 psycholog udzielił:

- 4) 21 porad osobom uzależnionym od alkoholu,
- 5) 14 porad osobom współuzależnionym doznającym przemocy domowej,
- 6) 34 porad osobom z problemem rodzinnym,
- 7) Informowanie osób uzależnionych i ich rodzin o ośrodkach terapeutycznych;
- 8) Pomoc osobom uzależnionym w szybkim podjęciu leczenia (kierowanie wniosków do Sądu o wszczęcie postępowania w sprawach obowiązku poddania się leczeniu odwykowemu, edukacja, wspieranie psychiczne, prawne, praca socjalna) oraz motywowanie do podjęcia terapii osób współuzależnionych;
- 9) Prowadzenie działań motywacyjnych do podjęcia leczenia odwykowego i utrzymania abstynencji dla osób uzależnionych;
- 10) Wnioskowanie o leczenie przymusowe na podstawie zgromadzonej dokumentacji wywiadów środowiskowych Ośrodka Pomocy Społecznej, Policji, podań rodzin;
- 11) Finansowanie kosztów związanych z wydaniem opinii psychologicznych i psychiatrycznych;
- 12) Współpraca z placówkami lecznictwa odwykowego w zakresie oddziaływań terapeutycznych.

Udzielanie rodzinom, w których występują problemy alkoholowe i narkomanii, pomocy psychospołecznej i prawnej, a w szczególności ochrony przed przemocą w rodzinie.

Sposób realizacji:

- 1) Podejmowanie czynności zmierzających do orzeczenia o zastosowaniu wobec osoby uzależnionej od alkoholu i narkotyków czy innych substancji psychoaktywnych obowiązku poddania się leczeniu odwykowemu;
- 2) Kierowanie na badania psychologiczne i psychiatryczne osób, wobec których wszczęto postępowanie o przymusowe leczenie;
- 3) Podjęcie działań zmierzających do stworzenia możliwości korzystania z pomocy psychologa osób uzależnionych oraz członków ich rodzin w tym w szczególności dzieci z rodzin z problemem uzależnień;
- 4) Dofinansowanie funkcjonowania zajęć w świetlicy środowiskowej przeznaczonych dla dzieci z grup ryzyka, w szczególności dla dzieci z rodzin zagrożonych uzależnieniem;
- 5) Wdrażanie procedury Niebieskiej Karty, podejmowanie interwencji w rodzinach gdzie występuje przemoc;
- 6) Stała współpraca z Policją, Ośrodkiem Pomocy Społecznej, z Zespołem Interdyscyplinarnym, szkołami funkcjonującymi na terenie Gminy, organizacjami pozarządowymi, przedstawicielami służby zdrowia w zakresie działań związanych ze służbą zdrowia, Zespołem Kuratorów Sądowych;
- 7) Obsługa telefonu zaufania.

Prowadzenie profilaktycznej działalności informacyjnej i edukacyjnej w zakresie rozwiązywania problemów alkoholowych i przeciwdziałania narkomanii, w szczególności dla dzieci i młodzieży, w tym prowadzenie pozalekcyjnych zajęć sportowych, a także działań na rzecz dożywiania dzieci uczestniczących w pozalekcyjnych programach opiekuńczo – wychowawczych i socjoterapeutycznych.

Sposób realizacji:

- 1) Prowadzenie na terenie szkół i innych placówek oświatowych i opiekuńczo – wychowawczych programów profilaktycznych dla dzieci i młodzieży;
- 2) Wspieranie działań profilaktycznych polegających na organizowaniu lokalnych imprez profilaktycznych o charakterze rozrywkowym, sportowym i tych dla dzieci i młodzieży; popularyzujących trzeźwy i zdrowy styl życia (zawody sportowe, konkursy profilaktyczne, turnieje, itp.);
- 3) Organizowanie i wspieranie form spędzania wolnego czasu dla dzieci i młodzieży (wycieczki, biwaki, wyjazdy do teatru, muzeum, kina, na basen itp.) w szczególności dla dzieci z rodzin dysfunkcyjnych, dotkniętych problemem alkoholowym);
- 4) Organizowanie i finansowanie szkoleń i konferencji dla osób realizujących zadania gminne, dotyczące przeciwdziałania alkoholizmu, narkomanii, mechanizmów uzależnień oraz wczesnej interwencji;
- 5) Wspieranie działań w zakresie organizacji zajęć pozalekcyjnych sportowo- wychowawczych dla dzieci i młodzieży, z wykorzystaniem programów profilaktycznych;
- 6) Wspieranie działalności kulturalnej i sportowej prowadzonej w połączeniu z profilaktyką uzależnień;
- 7) Wspieranie różnych form działalności profilaktycznej prowadzonej przez organizacje i instytucje w zakresie przeciwdziałania uzależnieniom.

Wspomaganie działalności instytucji, stowarzyszeń i osób fizycznych, służącej rozwiązywaniu problemów alkoholowych i narkomanii.

Sposób realizacji:

- 1) Tworzenie bazy i organizacja pozalekcyjnych zajęć sportowych i edukacyjnych;
- 2) Dofinansowanie Stowarzyszeń oraz Klubów Rodzinnych działających na terenie Gminy realizujących program o tematyce profilaktycznej, wychowawczej, integracyjnej oraz edukacyjnej itp.
- 3) Współpraca z Ośrodkiem Pomocy Społecznej w Pilźnie;
- 4) Współpraca z Komisariatem Policji w Pilźnie;
- 5) Współpraca z Izbą Wytrzeźwień w Rzeszowie, na podstawie podpisanego porozumienia w zakresie przyjmowania osób będących w stanie nietrzeźwym z terenu Gminy Pilzno oraz sprawowanie opieki nad tymi osobami do czasu ich wytrzeźwienia;
- 6) Dofinansowanie programów profilaktycznych dla szkół podstawowych na terenie Miasta i Gminy Pilzno.

Pomoc społeczna osobom uzależnionym i rodzinom osób uzależnionych dotkniętych ubóstwem i wykluczeniem społecznym i integrowanie ze środowiskiem lokalnym tych osób z wykorzystaniem pracy socjalnej i kontraktu socjalnego.

Sposób realizacji:

- 1) Współpraca z Ośrodkiem Pomocy Społecznej w Pilźnie;
- 2) Prowadzenie zajęć z psychologiem dotyczących rozwiązywania bieżących problemów życiowych;
- 3) Podejmowanie działań interwencyjnych w sytuacjach kryzysowych.

Podejmowanie interwencji w związku z naruszeniem przepisów określonych ustawie o wychowaniu w trzeźwości i przeciwdziałania alkoholizmowi.

Sposób realizacji:

- 1) Prowadzenie kontroli punktów sprzedaży napojów alkoholowych na terenie Gminy w zakresie przestrzegania przepisów prawa, ze szczególnym uwzględnieniem sprzedaży napojów alkoholowych małoletnim i nietrzeźwym oraz podejmowanie interwencji w związku z naruszeniem przepisów ustawy o wychowaniu w trzeźwości i przeciwdziałaniu alkoholizmowi;
- 2) Opiniowanie wniosków o wydanie zezwoleń na sprzedaż napojów alkoholowych i wydawanie postanowień w tych sprawach.

Działalność Gminnej Komisji Rozwiązywania Problemów Alkoholowych

Gminna Komisja Rozwiązywania Problemów Alkoholowych w swojej pracy skupiła się przede wszystkim na zadaniach wynikających z Gminnego Programu Profilaktyki i Rozwiązywania Problemów Alkoholowych oraz Przeciwdziałania Narkomanii jak również na zadaniach wynikających z ustawy o wychowaniu w trzeźwości i przeciwdziałaniu alkoholizmowi oraz przeciwdziałania narkomanii.

W 2021 roku odbyło się 16 posiedzeń Komisji, podczas których:

- przeprowadzono rozmowy interwencyjno- motywacyjne z osobami dotkniętymi problemem alkoholowym,
- opiniowano wnioski o wydanie zezwoleń na sprzedaż napojów alkoholowych,
- zapoznano się z ofertami programowymi, które dotyczyły profilaktyki alkoholowej dla dzieci i młodzieży,
- zapoznano się z ofertami szkoleń,
- rozpatrywano wnioski, które wpłynęły o skierowanie osoby uzależnionej na przymusowe leczenie odwykowe,
- planowano budżet Gminnego Programu na rok 2022.

Członkowie Gminnej Komisji Rozwiązywania Problemów Alkoholowych w 2021 roku przeprowadzili 24 rozmowy interwencyjno-motywuujące. Osoby, które zgłaszały się na posiedzenia Komisji,

systematycznie korzystały również z porad psychologa oraz ze specjalistycznych poradni terapii uzależnień. Kilka osób skorzystała ze spotkań grupy „AA” działającej przy ul. Legionów 28 (budynek ośrodka zdrowia).

Gminna Komisja współpracowała z Ośrodkiem Pomocy Społecznej w Pilźnie, który dla potrzeb komisji przeprowadzał wywiady środowiskowe z osobami z problemem alkoholowym. Systematyczna współpraca była również z Komisariatem Policji w Pilźnie oraz z Zespołem Interdyscyplinarnym, który kierował osoby uzależnione od alkoholu na posiedzenie komisji w celu ustalenia dalszego postępowania wobec osoby zgłoszonej.

Gmina Pilzno podpisała Porozumienie z Izbą Wytrzeźwień w Rzeszowie dzięki czemu osoby w stanie nietrzeźwości dowieszone z terenu Gminy Pilzno miały zapewnioną opiekę do czasu wytrzeźwienia a następnie motywowane były do podjęcia terapii w placówkach leczenia odwykowego.

VIII. KULTURA I DZIEDZICTWO NARODOWE

VIII.1. Działalność Domu Kultury w Pilźnie

VIII.1.1. Strategia DK

Dom Kultury w Pilźnie jest jednostką samorządową, która realizuje zadania określone i zgodne ze Statutem placówki. Jest organizatorem oraz współorganizatorem wielu różnego rodzaju imprez patriotycznych, charytatywnych, rozrywkowych, sportowych, przeglądów, konkursów, wystaw i kiermaszy. Gromadzi, dokumentuje, chroni oraz udostępnia dobra kultury związane z Pilznem i ziemią pilźnieńską, prowadzi działalność promocyjną oraz tworzy warunki dla rozwoju folkloru, a także rękodzieła ludowego i artystycznego.

Dom Kultury w Pilźnie w 2021r w swoich strukturach posiadał Muzeum Regionalne w Pilźnie, filię Wiejski Dom Kultury w Zwierniku oraz administrował i ponosił koszty utrzymania budynku świetlicy w Łękach Górnych.

VIII.1.2. Działalność edukacyjna

Oferta programowa naszej placówki dotyczy głównie zajęć o charakterze artystycznym, w których uczestniczą niezależnie od miejsca zamieszkania dzieci, młodzież i osoby dorosłe. Organizujemy zajęcia zbiorowe z zakresu:

- tańca
- plastyki
- muzyki
- teatru

Adresatami naszej oferty są szkoły, przedszkola, organizacje społeczne oraz mieszkańcy z terenu miasta i gminy Pilzno.

Zajęcia te mają na celu rozbudzić zainteresowania, kształtować pozytywne cechy charakteru i postawy oraz zachęcić do wspólnego działania.

VIII.1.3. Zbiory muzealne

Muzeum zajmuje się gromadzeniem, konserwacją, przechowywaniem i upowszechnianiem dóbr kultury związanych z Pilznem i ziemią pilźnieńską. Na koniec 2021 r posiadało 1080 muzealiów, 392 depozyty oraz 406 materiałów pomocniczych.

VIII.1.4. Promocja

Przy naszej placówce działają kapela ludowa "Pilźnianie" oraz Zespoły Taneczne Mażorettek, które poprzez udział w konkursach, przeglądach i mistrzostwach promują nasze miasto i gminę w kraju i zagranicą.

VIII.1.5. Partnerzy

Dom Kultury współpracuje z wieloma instytucjami, organizacjami i stowarzyszeniami z terenu i z poza Gminy Pilzno:

- Towarzystwo Przyjaciół Pilzna i Ziemi Pilźnieńskiej
- Towarzystwo Emerytów i Rencistów w Pilźnie
- Sekcja Emerytów i Rencistów ZNP w Pilźnie

- Stowarzyszenie "Zawistocze Pilźnieńskie" w Mokrczu
- Towarzystwo Gimnastyczne "Sokół" w Pilźnie i w Dobrkowie
- I Pilźnieńska Drużyna Harcerska "Zielona Jedyńka" im. Eleonory Świerczek ps. Paproć
- Stowarzyszenie Rodzin i Przyjaciół Osób Niepełnosprawnych "Jesteśmy Razem" w Pilźnie
- Koła Gospodyń Wiejskich
- Aerobikowy Klub Lemurek z Lipin
- Muzeum Okręgowe w Rzeszowie i Tarnowie
- Muzeum Regionalne w Dębicy
- Muzeum Historii Polskiego Ruchu Ludowego w Warszawie
- Instytut Historii Uniwersytetu Rzeszowskiego
- Katolickie Centrum Edukacji "KANA" w Dębicy
- Towarzystwo Miłośników Historii Nowego Żmigrodu
- Towarzystwo na rzecz Ochrony Dziedzictwa Żydów Ziemi Dukielskiej
- Żydowski Instytut Historyczny
- Narodowe Archiwum Cyfrowe
- Archiwum Narodowe w Krakowie
- Archiwum Państwowe w Rzeszowie

Miastami partnerskimi Domu Kultury są Karczew/Warszawa, Gyomaendrőd na Węgrzech.

VIII.1.6. Najważniejsze wydarzenia

Organizujemy i współorganizujemy liczne konkursy, imprezy patriotyczne, integracyjne, warsztaty wyjazdowe, spotkania okolicznościowe np.

- Powiatowy Konkurs Szopek 2021
- Gminny Konkurs kolęd
- Gminny konkurs stroików wielkanocnych
- Kiermasz Bożonarodzeniowy
- Mikołajkowy Dar Serca
- Warsztaty bożonarodzeniowe
- Wystawa Polscy Amerykanie/Amerykańscy Polacy
- Święto Niepodległości
- Konkurs Foto Ślady-Skarby Folkloru
- Ananasy z Naszej Klasy- Wystawa
- Konkurs Foto Drzewo w Obiektywie
- konkurs plastyczny „Dzień noc w szarości”
- Noc muzeów
- Dożynki Gminne
- Gminny Turniej Amatorskiej Ligii Siatkowej

VIII.1.7. Finanse

Dom Kultury w Pilźnie finansowany jest z budżetu Gminy i własnych dochodów.

VIII.1.8. Pracownicy Domu Kultury

W Domu Kultury w 2021 r. zatrudnionych było 14 osób, w tym:

- w Domu Kultury w Pilźnie - 11 osób
- w Muzeum Regionalnym w Pilźnie - 3 osoby
- w Wiejskim Domu Kultury w Zwierniku - 1 osoba

VIII.2. Dotacje na prace konserwatorskie

Prace konserwatorskie i restauratorskie przy zabytku wpisanym do rejestru zabytków mogą być współfinansowane ze środków publicznych w formie dotacji celowych. Regulacje prawne dotyczące przyznawania dotacji ze środków publicznych określa Ustawa z dnia 23 lipca 2003r. o ochronie i opiece nad zabytkami oraz tryb regulowany odrębnymi przepisami, na zasadach określonych w podjętej przez dany organ uchwale. W Gminie Pilzno dotacje w roku 2021 przyznawane są na podstawie uchwały Nr XXXII/254/2021 Rady Miejskiej w Pilźnie z dnia 24 marca 2021 r. w sprawie: zasad udzielania dotacji na prace konserwatorskie, restauratorskie lub roboty budowlane przy zabytku wpisanym do rejestru zabytków lub znajdującym się w gminnej ewidencji zabytków usytuowanym na terenie Gminy Pilzno.

Wysokość środków finansowych przekazanych w formie dotacji roku 2021 :

1. Parafia Rzymsko Katolicka pw. Św. Marcina Bpa w Zwierniku na zadanie „Konserwacja stacji drogi krzyżowej oraz stalli – ławy kolatorskiej” kwota dotacji: 39 972,00 zł, całkowita wartość prac 49 972,00zł.
2. Parafia Rzymsko-Katolicka pw. Trójcy Przenajświętszej w Machowej na zadanie „Konserwacja techniczna i estetyczna polichromii ściany południowo zachodniej oraz polichromii ściany powyżej chóru muzycznego kościoła pw. Trójcy Przenajświętszej w Machowej”, kwota dotacji 40 001 zł, całkowita wartość prac 98 001,00 zł.
3. Zakon OO. Karmelitów w Pilźnie na zadanie „Prace remontowo konserwatorskie elewacji klasztoru, Obłożenie cokołu piaskowcem”, kwota dotacji 25 000,00 zł, całkowita wartość prac 120 135,30 zł.
4. Parafia Rzymsko Katolicka pw. Św. Jana Chrzciciela na zadanie Konserwacja witraży z prezbiterium kościoła pw. Św. Jana Chrzciciela w Pilźnie, kwota dotacji 20 000,00 zł, całkowita wartość prac 88 351,00 zł.

IX. OŚWIATA I WYCHOWANIE, EDUKACJA

Na terenie gminy Pilzno działa 14 jednostek oświatowych: 11 szkół podstawowych, 2 przedszkola i Miejski Zespół Ekonomiczno-Administracyjny Szkół i Przedszkoli.

Do placówek oświatowych wg stanu na 31.12.2021 r. uczęszczało 1 635 uczniów, którzy uczyli się w 106 oddziałach szkół podstawowych.

Wychowaniem przedszkolnym objętych było 548 dzieci w wieku od 3 do 8 lat, to jest ponad 56 % wszystkich dzieci zameldowanych na terenie Gminy Pilzno.

Zatrudnionych było 282 nauczycieli, licząc w osobach, co w przeliczeniu na etaty wynosi 225,23 oraz 89 pracowników na stanowiskach niepedagogicznych, co w przeliczeniu na etaty daje 84,38.

Wydatki na cele oświaty są finansowane głównie z subwencji oświatowej, która w 2021 r. wynosiła 19 056 981,00 zł oraz dotacji celowych na realizację zadań z zakresu wychowania przedszkolnego, na wyposażenie uczniów w darmowe podręczniki i materiały ćwiczeniowe, wyprawkę szkolną, pomoc stypendialną o charakterze socjalnym, których łączna kwota w 2021 r. wyniosła 1 022 738,12 zł. Otrzymano również dotacje na realizację programu poznaj Polskę i Laboratoria Przyszłości w łącznej wysokości 488 953,00 zł

W 2021 r. wydano 304 decyzje w sprawie przyznania stypendium socjalnego i zasiłku szkolnego na łączną kwotę ponad 227 tys. zł, przy wkładzie Gminy Pilzno blisko 23 tys. zł.

W darmowe podręczniki i materiały ćwiczeniowe zostali wyposażeni wszyscy uczniowie szkół podstawowych, a kwota dofinansowania w 2021 r. wyniosła 217 319,12 zł.

Ponadto Miejski Zespół Ekonomiczno-Administracyjny Szkół i Przedszkoli realizował programy rządowe związane z rodziną: „Rodzina 500 plus”, „Dobry start” i „Karta Dużej Rodziny”. Na wypłatę świadczeń z tego tytułu i obsługę programów w 2021 r. wydatkowano kwotę ponad 21 mln zł.

Programem „Rodzina 500 plus” zostało objętych 2 100 rodzin (3 400 dzieci), a kwota świadczeń wychowawczych to ponad 21 mln zł.

Z programu „Karta Dużej Rodziny” od 2014 r. skorzystało 755 rodzin, którym wydano łącznie 6 308 kart, w tym 290 w 2021 r.

Gmina Pilzno organizuje dowozy uczniów do szkół na swoim terenie oraz dowozy uczniów niepełnosprawnych do szkół specjalnych i ośrodków szkolno-wychowawczych w Dębicy, Tarnowie, Krośnie, Fryszaku, Pogórskiej Woli i Zbylitowskiej Górze. W 2021 r. łączny koszt dowozów uczniów wyniósł prawie 840 tys. zł.

Miejski Zespół Ekonomiczno-Administracyjny Szkół i Przedszkoli obsługuje dofinansowanie pracodawcom kosztów kształcenia młodocianych pracowników. W 2021 r. łączna kwota dofinansowania kosztów nauki zawodu dla 39 młodocianych pracowników wyniosła 273 397,55 zł.

Miejski Zespół Ekonomiczno-Administracyjny Szkół i Przedszkoli w Pilźnie koordynował organizację gminnych zawodów sportowych w zakresie igrzysk dzieci i młodzieży szkolnej.

Zabezpieczał nagrody za osiągnięcia sportowe dla uczniów, a także dowoży na zawody gminne, powiatowe, rejonowe i wojewódzkie.

Gmina Pilzno od kilku lat prowadzi akcję związaną z organizacją wypoczynku zimowego i letniego uczniów szkół podstawowych, uczniowie biorą udział w zimowiskach, koloniach i półkoloniach dzięki współpracy z Podkarpacką Izbą Rolniczą w Rzeszowie i Związkiem Młodzieży Wiejskiej w Warszawie.

Na realizację zadań szkolnych i pozaszkolnych w 2021 roku wydatkowano łącznie kwotę ponad 52 mln zł, w tym: 30 mln zł na prowadzenie i obsługę placówek oświatowych na terenie Gminy Pilzno, a ponad 22 mln zł na pozostałą działalność (pomoc socjalna dla uczniów, „Karta Dużej Rodziny”, „Rodzina 500 plus”, „Dobry start”) przy wkładzie własnym Gminy prawie 6,2 mln zł.

SPORT SZKOLNY, rok szkolny 2021/2022

Pomimo ograniczeń spowodowanych sytuacją epidemiczną prowadzono w szkołach działania w zakresie rozwoju kultury fizycznej i sportu.

Od września 2021 r., zgodnie z ustaleniami z dyrektorami szkół i nauczycielami wychowania fizycznego, nie przeprowadzano zawodów na szczeblu gminy. Na zawody powiatowe poszczególne szkoły zgłaszały się indywidualnie, przesyłając elektronicznie potwierdzenie udziału na 5 dni przed zawodami. Natomiast bezpośrednio przed zawodami opiekun grupy przedkładał organizatorom zgłoszenie podpisane przez dyrektora szkoły wygenerowane w systemie rejestracji szkół SRS, zgody rodziców na uczestnictwo dzieci w zawodach oraz oświadczenie o zapoznaniu się z zasadami bezpieczeństwa zdrowotnego.

Organizacja imprez sportowych była uzależniona od aktualnej sytuacji epidemicznej. Przeprowadzono zawody w następujących dyscyplinach: indywidualne mistrzostwa w lekkiej atletyce, sztafetowe biegi przełajowe, piłka koszykowa, ręczna, siatkowa i nożna, tenis stołowy, szachy drużynowe i indywidualne.

Osiągnięcia uczniów szkół z Gminy Pilzno odnotowano w powiatowych, rejonowych i wojewódzkich zawodach w zakresie:

- igrzysk dzieci (ID) w indywidualnych mistrzostwach lekkoatletycznych:

- ✓ I m. w powiecie dębickim i II m. na zawodach wojewódzkich w biegu na 1 000 m chłopców; uczeń szkoły w Strzegonicach,
- ✓ III m. w biegu na 1 000 m chłopców; uczeń szkoły w Lipinach,
- ✓ I m. w rzucie piłeczką palantową chłopców; uczeń szkoły w Lipinach,

- ✓ II i III m. w powiecie dębickim i III m. w zawodach wojewódzkich w skoku w dal chłopców; uczniowie szkoły w Lipinach,
- ✓ I m. w sztafecie chłopców 4 x 100 m; uczniowie szkoły w Strzegonicach,

- igrzysk młodzieży szkolnej (IMS) w indywidualnych mistrzostwach lekkoatletycznych:

- ✓ II m. w biegu na 300 m chłopców; uczeń szkoły w Strzegonicach,
- ✓ III m. w biegu na 300 m chłopców; uczeń szkoły w Słotowej,

- igrzysk dzieci (ID) w szachach drużynowych:

- ✓ I m. w zawodach powiatowych, II m. w zawodach rejonowych i wojewódzkich oraz VII m. na mistrzostwa Pilski, rozegranych w Pokrzywnej (woj. opolskie); uczniowie szkoły w Pilźnie,
- ✓ II m. w zawodach powiatowych i IV m. w zawodach rejonowych; uczniowie szkoły w Dobrkowie,

- igrzysk młodzieży szkolnej (IMS) w szachach drużynowych:

- ✓ I m. w zawodach powiatowych, I m. w zawodach rejonowych, II m. w zawodach wojewódzkich i awans na mistrzostwa Polski; uczniowie szkoły w Pilźnie,

- igrzysk młodzieży szkolnej (IMS) w piłce koszykowej chłopców:

- ✓ II m. uczniowie szkoły w Pilźnie,

- igrzysk młodzieży szkolnej (IMS) w piłce siatkowej chłopców:

- ✓ II m. uczniowie szkoły w Słotowej,

- igrzysk młodzieży szkolnej (IMS) w piłce siatkowej dziewcząt:

- ✓ III m. uczniowie szkoły w Lipinach,

- igrzysk młodzieży szkolnej (IMS) w piłce ręcznej chłopców:

- ✓ IV m. . uczniowie szkoły w Lipinach,

Powiatowe zawody sportowe w zakresie szachów drużynowych, piłki koszykowej i siatkowej przeprowadzono na obiektach sportowych w Pilźnie, odpowiednio w siedzibie Klubu Szachowego „Herman” i hali gimnastycznej przy szkole w Pilźnie.

Oprócz nielicznych ze względu na sytuację epidemiczną w kraju imprez sportowych zaproponowanych przez Podkarpacki Wojewódzki Szkolny Związek Sportowy w roku szkolnym 2021/2022 realizowany był program „Szkolny Klub Sportowy 2021”, do którego przystąpiły szkoły w Jaworzu Górnym, Łękach Górnych, Lipinach, Pilźnie, Strzegocicach i Słotowej. Do kolejnej edycji tego programu – „Szkolny Klub Sportowy 2022”, przystąpiły szkoły w Łękach Górnych, Lipinach, Machowej, Pilźnie, Strzegocicach i Słotowej, łącznie 7 grup uczniów. Gmina udzielała pomocy w realizacji programu poprzez zgodę na nieodpłatne udostępnianie obiektów szkolnych oraz przekazanie na podstawie porozumień kwoty po 250 zł za jedną grupę ćwiczebną w 2021 r. i po 230 zł w roku 2022.

W trosce o podnoszenie kondycji fizycznej uczniów MEiN wspólnie z Akademią Wychowania Fizycznego w Warszawie opracowało "Program wspomagający uczniów po pandemii". Był on podzielony na dwa etapy: pierwszy – „Aktywny powrót do szkoły” i drugi – "Sport klub".

Do tego programu zgłosiło się łącznie 29 nauczycieli wychowania fizycznego i edukacji wczesnoszkolnej ze szkół w Łękach Dolnych (5), Łękach Górnych (5), Strzegocicach (4), Dobrkowie (3), Pilzno (3), Lipinach (2), Słotowa (2), Zwierniku (2), Machowej (1), Jaworzu Górnym (1), Parkosz (1), którzy w sierpniu i wrześniu 2021 r. przeszli szkolenia, prowadzone przez specjalistów z krajowych akademii wychowania fizycznego.

Nauczyciele poznawali między innymi metody przeciwdziałania skutkom hipokinezy – bezczynności ruchowej, izolacji społecznej czy zdrowotnym pojawiającym się po przebyciu COVID-19. Zajęcia obejmowały też aspekt psychologiczny. Prowadzący szkolenia informowali ponadto o konsekwencjach psychicznych nauczania zdalnego, metodach tworzenia motywacyjnego klimatu na zajęciach ruchowych, budowania relacji społecznych czy pokonywania barier aktywności fizycznej.

W II etapie programu „WF z AWF” mogli wziąć udział nauczyciele, którzy ukończyli szkolenie i otrzymali certyfikat w I etapie programu WF z AWF, złożyli oświadczenie dyrektora szkoły o nieodpłatnym udostępnieniu obiektów sportowych dla realizacji zajęć Sport klubu, zadeklarowali gotowość diagnozy kondycji fizycznej uczniów obejmującej wybrane pomiary somatyczne i testy sprawnościowe, przeprowadzenia ankiet wśród uczniów i ich rodziców, a także terminowe raportowanie danych w portalu Programu.

Dodatkowe, dobrowolne zajęcia sportowe dla uczniów w ramach Sport Klubów odbywały się ostatecznie w I półroczu w szkołach w Lipinach (1grupa), Słotowej (1grupa), Strzegomicach (2 grupy), a w II półroczu także w Jaworzu Górnym i Lipinach po 1 grupie.

W pozostałych placówkach brak było chętnych uczniów, także ze względu na wielość innych dodatkowych zajęć, w tym zajęć wspomagających w opanowaniu i utrwaleniu wiadomości i umiejętności z wybranych obowiązkowych zajęć edukacyjnych z zakresu kształcenia ogólnego.

Od stycznia 2022 r. w ramach drugiej edycji programu „WF z AWF – Aktywny powrót uczniów do szkoły po pandemii resort edukacji zmniejszył minimalną liczbę uczestników zajęć do 12 osób, wprowadził wyższe stawki wynagrodzenia dla nauczycieli prowadzących oraz zachęcał wszystkich przeszkolonych nauczycieli wychowania fizycznego i edukacji wczesnoszkolnej do zakładania Sport Klubów.

Program „Akademia Małych Zdobywców”, którego operatorem był Podkarpacki Wojewódzki Szkolny Związek Sportowy, skierowany do uczniów klas III, był realizowany jedynie w szkole w Pilźnie okresach od września do grudnia 2021 r. i od lutego do czerwca 2022 r. Jedna grupa licząca 20 uczestników odbywała jeden raz w tygodniu dodatkowe, bezpłatne zajęcia wychowania fizycznego, ukierunkowane na podniesienie kondycji fizycznej po okresie nauczania zdalnego w poprzednim roku szkolnym.

Za koordynację zawodów, organizację dowozów był odpowiedzialny pracownik Miejskiego Zespołu Ekonomiczno – Administracyjnego Szkół i Przedszkoli w Pilźnie.

X. INFORMACJA O JEDNOSTKACH OSP W GMINIE PILZNO

Zaspokajanie zbiorowych potrzeb wspólnoty, w tym ochrona przeciwpożarowa należy do zadań własnych gminy. Zgodnie z ustawą o ochronie przeciwpożarowej z dnia 24 sierpnia 1991r., ochrona ta polega na realizacji przedsięwzięć mających na celu ochronę życia, zdrowia, mienia lub środowiska przed pożarem, klęską żywiołową lub innym miejscowym zagrożeniem.

W praktyce oznacza to zapewnienie koniecznych warunków ochrony technicznej nieruchomościom i ruchomościom, tworzenie warunków organizacyjnych i formalno-prawnych, zapewniających ochronę ludzi i mienia, a także przeciwdziałających powstaniu lub minimalizujących skutki pożaru, klęski żywiołowej lub innego zagrożenia. Chodzi również o zapewnienie odpowiednich sił i środków do prowadzenia akcji ratowniczo-gaśniczych.

W ramach powierzonych zadań gmina ponosi koszty utrzymania, wyposażenia i zapewnienia gotowości bojowej jednostek ochotniczych straży pożarnych, a także obowiązana jest do zapewnienia badań lekarskich, umundurowania bojowego i ubezpieczenia członków ochotniczych straży pożarnych.

Ochotnicze straże pożarne, które funkcjonują na podstawie przepisów ustawy Prawo o stowarzyszeniach z dnia 7 kwietnia 1989r., są jednocześnie w myśl ustawy o ochronie przeciwpożarowej, a także ustawy o ochotniczych strażach pożarnych z dnia 17 grudnia 2021r., jednostkami ochrony przeciwpożarowej – umundurowanymi, wyposażonymi w specjalistyczny sprzęt, przeznaczonymi w szczególności do walki z pożarami, klęskami żywiołowymi lub innymi miejscowymi zagrożeniami. Stowarzyszenie wykonuje więc przewidziane ustawą zadania obok takich jednostek jak jednostki organizacyjne Państwowej Straży Pożarnej czy zakładowe straże pożarne i służby ratownicze. OSP jest specjalistyczną jednostką organizacyjną, której wyposażenie i struktura przystosowane są do realizacji celu, jakim jest ochrona przeciwpożarowa.

W Gminie Pilzno funkcjonuje 13 jednostek OSP posiadających wpis do KRS, z czego 12 z nich włączonych jest do podziału bojowego. Największą aktywność i wkład w ochronę ppoż., posiadają jednostki włączone do krajowego systemu ratowniczo-gaśniczego (KSRG). Są to OSP Pilzno i OSP Łęki Dolne.

Ochotnicze Straże Pożarne zrzeszają ogółem 675 członków, a w tym:

- 541 członków zwyczajnych
- 111 członków honorowych
- 23 członków wspierających
- 280 członków posiadających aktualne badania lekarskie i odpowiednie przeszkolenie umożliwiające udział w akcjach ratowniczo-gaśniczych.

Utrzymujący się w roku 2021 stan epidemii w dalszym ciągu ograniczał niektóre sfery działalności OSP z terenu Gminy Pilzno. Nadal wstrzymane zostały kursy i recertyfikacja kwalifikowanej pierwszej pomocy, a dopiero pod koniec ubiegłego roku wznowione zostały działania

szkoleniowe w postaci kursu podstawowego. W roku 2021 nie odbyły się również gminne zawody sportowo-pożarnicze. Z powodu obostrzeń związanych z epidemią, wydłużony został termin kampanii sprawozdawczo – wyborczej do dnia 30 września 2021r. Wszystkie OSP z terenu gminy Pilzno przeprowadziły zebrania w swoich miejscowościach w wyznaczonym terminie.

Działania ratownicze

W ramach działań ratowniczych, jednostki OSP z terenu Gminy Pilzno wyjeżdżały do **227** zdarzeń, a uwzględniając rodzaj zdarzeń, były to wyjazdy do:

Poniżej zestawienie działań poszczególnych jednostek OSP

Jednostki OSP włączone do KSRG:

Lp.	Nazwa jednostki	Požary	Miejscowe zagrożenia	Alarmy fałszywe	Razem
1	OSP Łęki Dolne	14	38	3	55
2	OSP Pilzno	15	81	2	98
Razem		29	119	5	153

Pozostałe jednostki OSP spoza KSRG:

Lp.	Nazwa jednostki	Požary	Miejscowe zagrożenia	Alarmy fałszywe	Razem
1	OSP Bielowy	2	7	-	9
2	OSP Lipiny	4	18	2	24
3	OSP Łęki Górne	7	17	-	24
4	OSP Machowa	1	-	-	1
6	OSP Podlesie	1	-	-	1
7	OSP Słotowa	2	13	-	15
8	OSP Strzegocice	4	10	1	15
9	OSP Zwiernik	7	16	1	24
Razem		42	81	4	114

Obowiązek ochrony ppoż w gminie, spoczywa na jednostkach posiadających na wyposażeniu niżej wymienione samochody pożarnicze.

Lp.	Marka pojazdu	Klasa wagowa	Rok produkcji	Nazwa jednostki
1	Mercedes-Benz 1017	średni	1977	OSP Bielowy
2	Volkswagen Transporter	lekki	1993	
3	Renault Premium 260	średni	2000	
4	Volkswagen T4	lekki	1993	OSP Jaworze Dolne
5	Iveco Eurocargo	średni	1999	OSP Lipiny
6	Iveco FF135SE	średni	1994	OSP Łęki Dolne
7	Volvo FL 280	średni	2018	
8	Renault Trafic	lekki	2001	OSP Łęki Górne
9	Renault T/G 270	średni	1995	
10	Renault Master	lekki	2009	OSP Machowa
11	Iveco Daily 50C15	lekki	2021	OSP Parkosz
12	Ford Transit	lekki	2012	OSP Pilzno
13	Mercedes-Benz Atego	średni	2010	
14	Man TGM 18.320	średni	2020	
15	Jelcz 004	średni	1983	OSP Podlesie
16	Iveco Daily 35C11	lekki	2001	OSP Słotowa
17	Iveco Eurocargo	średni	1996	OSP Strzegocice
18	Renault Master	lekki	1999	
19	Renault Master	lekki	2015	OSP Zwiernik
20	Steyer 14S28	średni	2001	
21	Star 244	średni	1980	

Ponadto w użytkowaniu OSP Łęki Dolne, znajduje się łódź ratownicza z silnikiem zaburtowym na przyczepie lekkiej.

W trakcie 2021 roku zakupiono dwa samochody pożarnicze:

- średni samochód pożarniczy marki Renault Premium 260 dla OSP Bielowy,
- lekki samochód pożarniczy marki Iveco Daily 50C15 dla OSP Parkosz,

sprzedany został jeden lekki samochód marki Land Rover Defender z OSP Parkosz.

Wykorzystanie budżetu

W 2021 roku na bieżące utrzymanie OSP zaplanowano kwotę 400 000,00 zł. Plan po zmianach wynosił 420 340,00 zł. Na utrzymanie OSP wykorzystano kwotę **394 703,07 zł**. Razem z planowanymi inwestycjami oraz dotacjami, budżet wynosił 1 218 340,00 zł, a ogółem wykorzystano środki w kwocie: **1 204 138,93 zł**

Wydatkowanie środków przez poszczególne jednostki OSP przedstawia się następująco:

Lp.	Nazwa jednostki	Utrzymanie	Inwestycje	Dotacje celowe / podmiotowe	Razem
1	OSP Bielowy	27822,18	-	215000,00	242822,18
2	OSP Gębiczyna	5011,37	-	-	5011,37
3	OSP Jaworze Dolne	7719,00	-	-	7719,00
4	OSP Lipiny	45092,41	55561,19	-	100653,60
5	OSP Łęki Dolne	65919,32	-	-	65919,32
6	OSP Łęki Górne	27868,51	290002,36	-	317870,87
7	OSP Machowa	13484,04	-	-	13484,04
8	OSP Parkosz	15528,96	-	200000,00	215528,96
9	OSP Pilzno	77197,56	-	23199,92	100397,48
10	OSP Podlesie	7438,30	-	-	7438,30
11	OSP Słotowa	23645,61	-	-	23645,61
12	OSP Strzegocice	23840,65	25672,39	-	49513,04
13	OSP Zwiernik	36527,26	-	-	36527,26
14	koszty wspólne	17607,90	-	-	17607,90
Razem		394703,07	371235,94	438199,92	1204138,93

XI. DZIAŁALNOŚĆ RADY MIEJSKIEJ W PILŹNIE

W roku 2021 Rada Miejska w Pilźnie odbyła 12 posiedzeń sesji podczas których podjęta 101 uchwał.

Omawiano następujące sprawy:

- 1) Rozpatrzono sprawozdanie z wykonania budżetu Gminy Pilzno za 2020 rok wraz z informacją o stanie mienia komunalnego Gminy Pilzno.
- 2) Dokonano oceny zasobów pomocy społecznej za 2020 rok dla Gminy Pilzno.
- 3) Zatwierdzono sprawozdanie z realizacji Roczego programu współpracy Gminy Pilzno z organizacjami pozarządowymi oraz podmiotami wymienionymi w art. 3 ust. 3 ustawy z dnia 24 kwietnia 2003 r. o działalności pożytku publicznego i o wolontariacie.
- 4) Przyjęto sprawozdanie z realizacji Gminnego Programu Profilaktyki i Rozwiązywania Problemów Alkoholowych w Gminie Pilzno za rok 2019.
- 5) Rozpatrzono informację o przebiegu wykonania budżetu Gminy Pilzno, o kształtowaniu się wieloletniej prognozy finansowej, o przebiegu wykonania planów finansowych samorządowych instytucji kultury za I półrocze 2021 roku
- 6) Zapoznano się z informacją o funkcjonowaniu Ośrodka Pomocy Społecznej w Pilźnie.
- 7) Zapoznano się z informacją o funkcjonowaniu Miejskiego zakładu Wodociągów i Kanalizacji w Pilźnie
- 8) Zapoznano się z informacją o analizie oświadczeń majątkowych.
- 9) Przyjęto informację o realizacji inwestycji zaplanowanych w budżecie na rok 2021.
- 10) Zatwierdzono sprawozdania z działalności Komisji Rady Miejskiej w Pilźnie za 2021 rok.
- 11) Podsumowano działalność Rady Miejskiej w Pilźnie za 2021 rok.
- 12) Uchwalono budżet Gminy na 2022 rok.
- 13) Uchwalono plan pracy stałych Komisji Rady Miejskiej w Pilźnie na rok 2022.
- 14) Uchwalono plany pracy Rady Miejskiej na 2022 rok.